

26.2.2015

LIIKENNEJUOPUMUSTUTKIMUSTEN VUOSITILASTO 1.1. – 31.12.2015.

JOHDANTO

Tässä raportissa on esitetty liikennejuopumustapauksia koskevat vuositilastot ajalta 1.1. – 31.12.2015. Tilastot kattavat ne alkoholi- sekä huumaus- ja lääkeainetutkimukset, jotka on tehty verinäytteistä.

Verinäytteistä tutkittavaksi tulleita tapauksia oli yhteensä 11 451 kpl. Näytteistä on tutkittu pyyntöjen mukaisesti verenalkoholipitoisuus 6620 tapauksessa ja huumaus- ja lääkeaineet 6086 tapauksessa. Lisäksi 1616 tapauksessa on tutkittu ns. alkoholin jälkinauttiminen.

Verenalkoholin osalta 88,6 %:ssa tapauksista tulos ylitti rangaistavuuden rajan 0,5 ‰. Huumaus- ja lääkeaineiden osalta 93,8 %:a tapauksista oli positiivisia, ts. näytteestä todettiin vähintään yksi huumaus- tai lääkeaine. Yhteiskäyttötapauksia eli tapauksia joista on tutkittu sekä alkoholi että huumaus- ja lääkeaineet on ollut kaikkiaan 1315 kappaletta. Näistä 83,9 % oli positiivisia huumaus- tai lääkeaineiden osalta ja 65,0 %:ssa tapauksista verenalkoholipitoisuus ylitti rangaistavuuden rajan 0,5 ‰.

Huumaus- ja lääkeainetutkimuksissa bentsodiatsepiinejä todettiin 63,1 %:ssa tapauksista ja vastaavasti amfetamiineja 63,1 %:ssa ja kannabista 46,4 %:ssa tapauksista.

Verenalkoholitutkimuspyyntöjä oli noin 7,5 % vähemmän kuin edellisenä vuonna ja vastaavasti huumaus- ja lääkeainetutkimuspyyntöjä oli noin 16 % enemmän kuin edellisenä vuonna.

Lisätietoja antavat:
Rikostekninen laboratorio
puh. 0295 48 6456

Ryhmäpäällikkö Kurt Kokko
puh. 0295 48 6348

sähköpostiosoite: etunimi.sukunimi@poliisi.fi

Taulukko 1. Tutkimuspyyntöjen lukumäärät.

| Tutkimus | lkm 2015 | lkm 2014 |
|------------------|----------|----------|
| Verenalkoholi | 6620 | 7151 |
| Huumeaineet | 6086 | 5243 |
| Jälkinauttiminen | 1616 | 1704 |

Taulukko 2. Tutkimuspyyntöjen lukumäärät eri liikennemuodoissa.

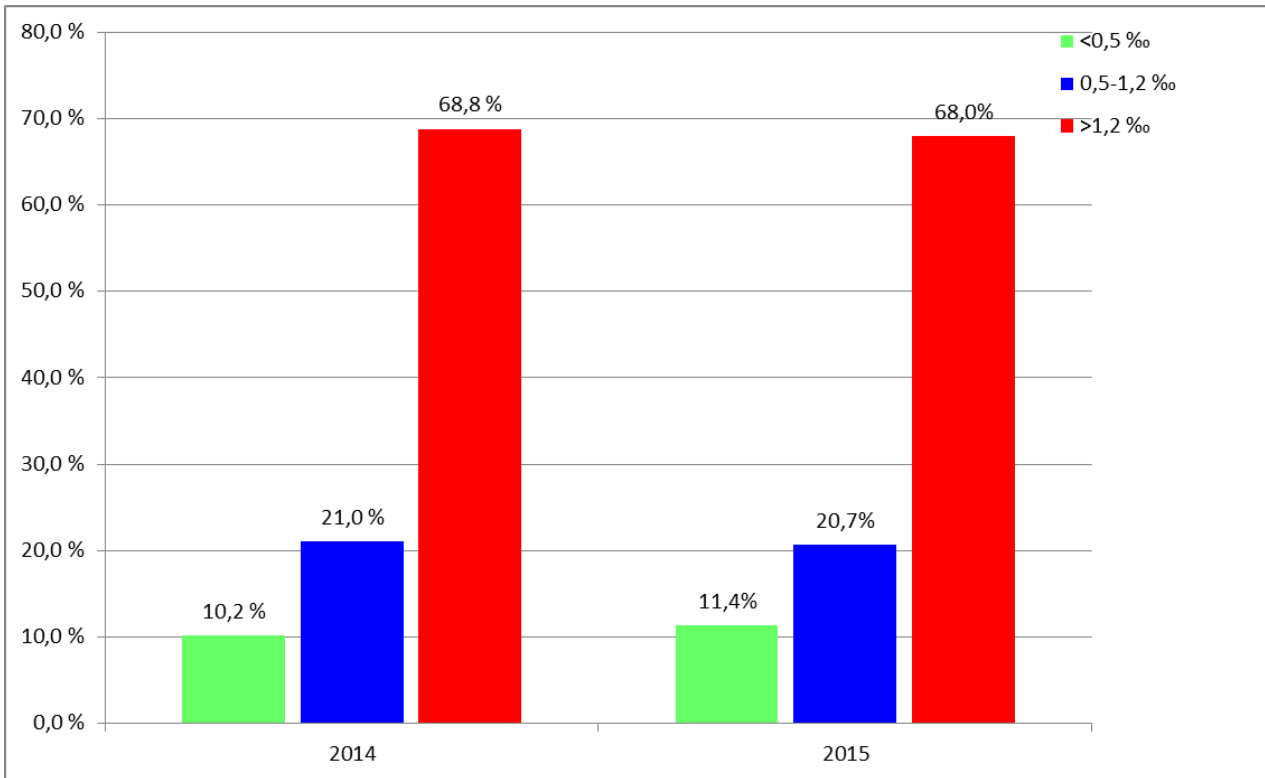
| Ajoneuvo | Verenalkoholi | Huume/lääke |
|----------------------|---------------|-------------|
| Henkilöauto | 5459 | 5397 |
| Pakettiauto | 363 | 233 |
| Mopo | 263 | 207 |
| Vesiliikenne | 119 | 8 |
| Moottoripyörä | 110 | 131 |
| Kuorma-auto | 82 | 23 |
| Muu ajoneuvo | 75 | 16 |
| Traktori | 58 | 4 |
| Ei liikenne-juopumus | 51 | 55 |
| Moottorikelkka | 31 | 6 |
| Linja-auto | 6 | 3 |
| Erikoisauto | 1 | 2 |
| Jalankulkija | 1 | 1 |
| Ilmaliikenne | 1 | - |
| Yhteensä | 6620 | 6086 |

Taulukko 3. Tutkimuspyyntöjen lukumäärät kiinnijoutumisen syyn mukaan.

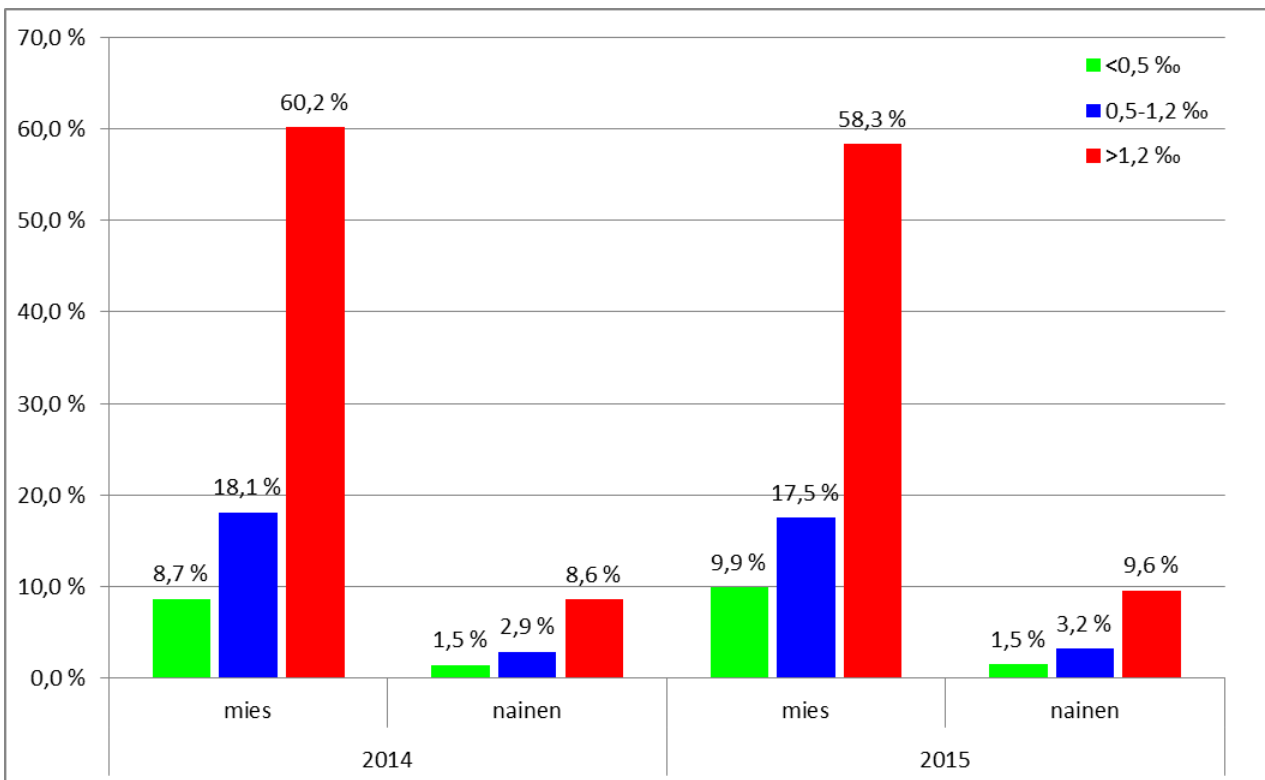
| Kiinnijoutumisen syy | Verenalkoholi | Huume/lääke |
|-----------------------|---------------|-------------|
| Ilmianto | 2260 | 794 |
| Liikennevahinko | 1463 | 485 |
| Muu syy | 823 | 2322 |
| Ratsia | 685 | 864 |
| Ajotapa | 473 | 650 |
| Muu liikenne-rikkomus | 446 | 313 |
| Rikos | 356 | 477 |
| Ylinopeus | 114 | 181 |
| Yhteensä | 6620 | 6086 |

Taulukko 4. Tutkimuspyyntöjen lukumäärät poliisilaitoksittain.

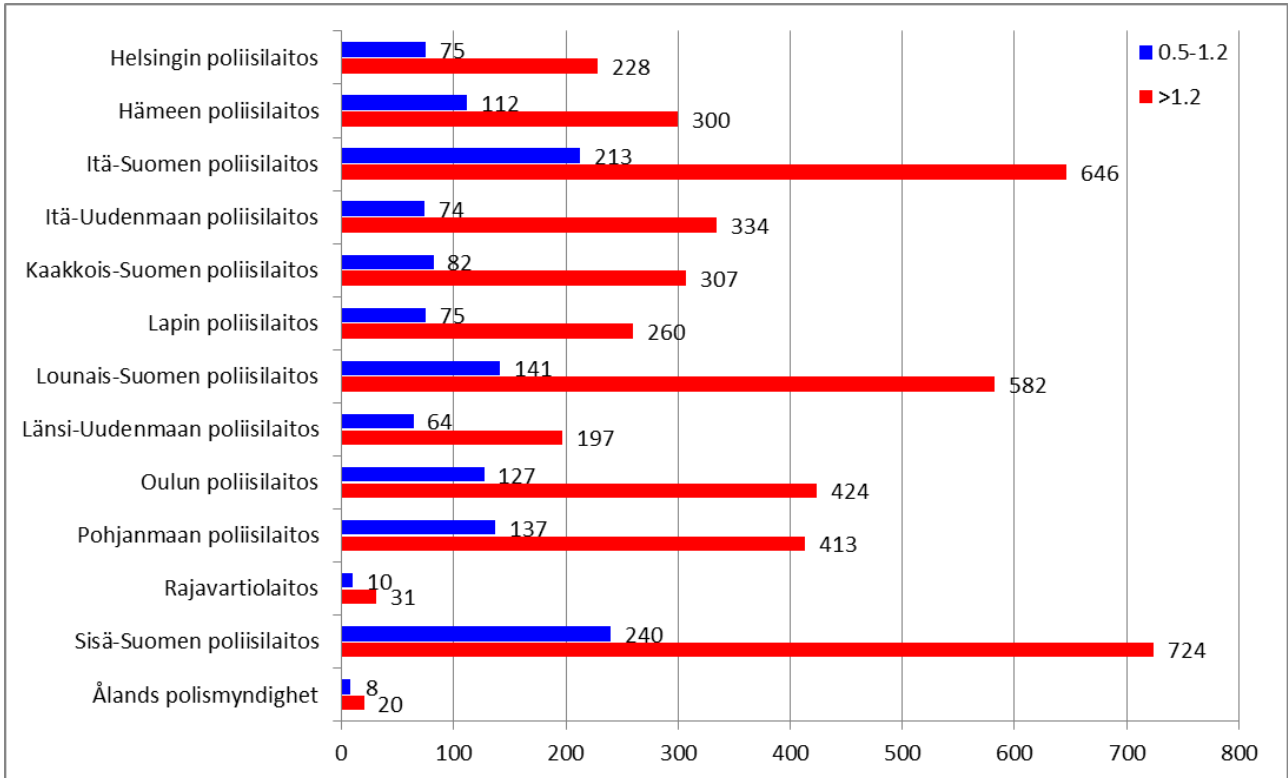
| POLIISILAITOS | Verenalkoholi | Huume/lääke |
|-------------------------------|----------------------|--------------------|
| Helsingin poliisilaitos | 381 | 784 |
| Hämeen poliisilaitos | 474 | 645 |
| Itä-Suomen poliisilaitos | 968 | 490 |
| Itä-Uudenmaan poliisilaitos | 464 | 564 |
| Kaakkois-Suomen poliisilaitos | 446 | 397 |
| Lapin poliisilaitos | 371 | 397 |
| Lounais-Suomen poliisilaitos | 818 | 596 |
| Länsi-Uudenmaan poliisilaitos | 304 | 536 |
| Oulun poliisilaitos | 595 | 305 |
| Pohjanmaan poliisilaitos | 618 | 372 |
| Rajavartiolaitos | 52 | 20 |
| Sisä-Suomen poliisilaitos | 1097 | 961 |
| Tulli | - | 4 |
| Ålands polismyndighet | 32 | 15 |
| Yhteensä | 6620 | 6086 |



Kuva 1. Verinäytteiden alkoholipitoisuusjakauma (%) rangaistavuuden mukaan vuosina 2014 ja 2015.



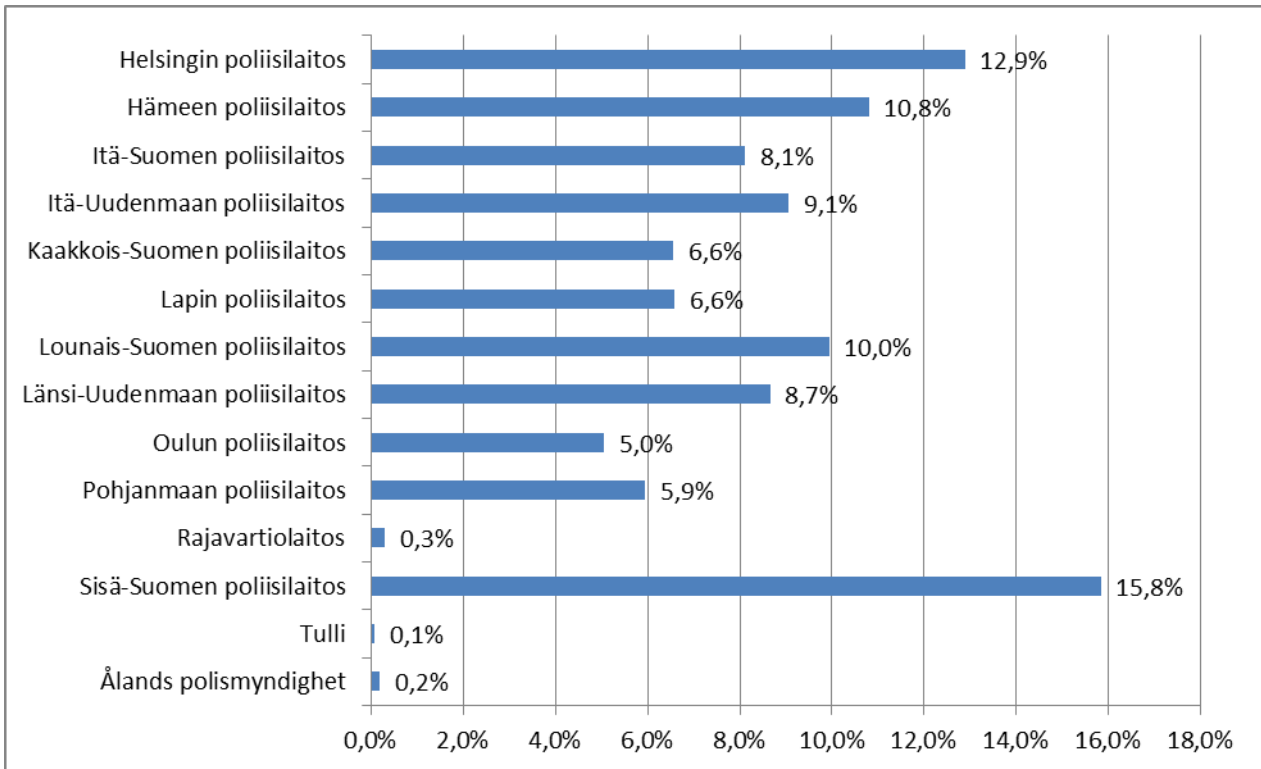
Kuva 2. Verinäytteiden alkoholipitoisuusjakauma (%) rangaistavuuden mukaan, miehet ja naiset vuosina 2014 ja 2015.



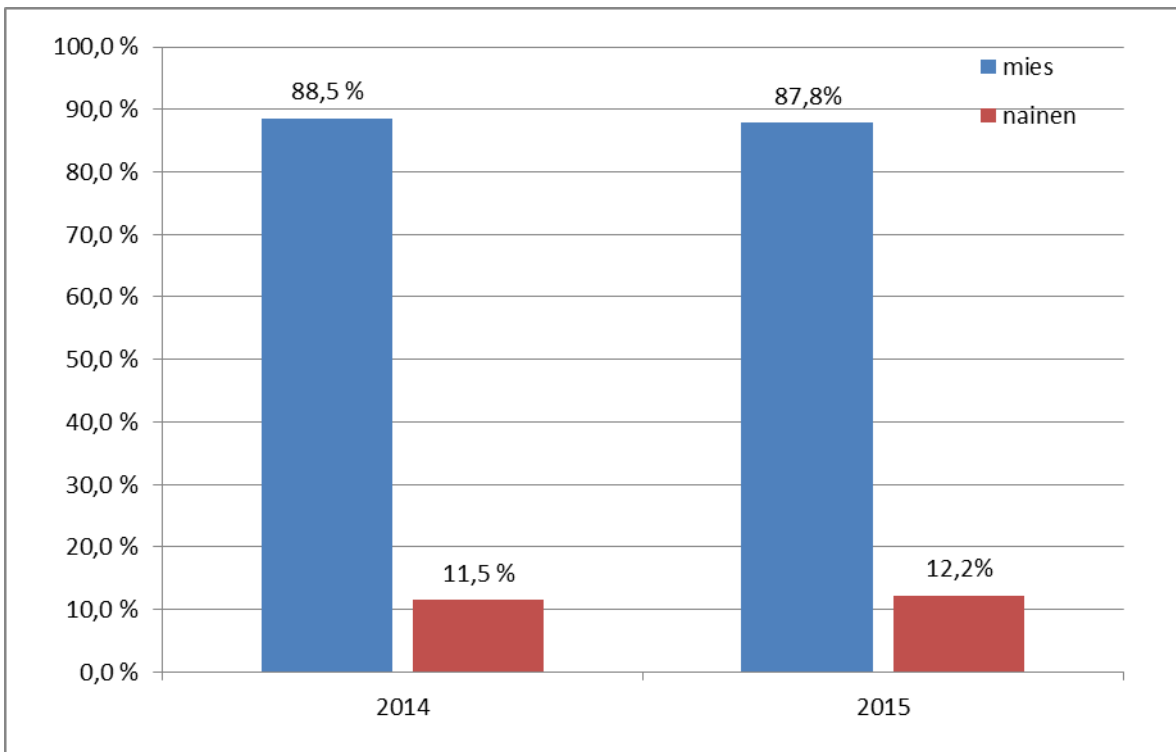
Kuva 3. Verinäytteiden rangaistavuuden rajan ylittävät alkoholitapaukset (kpl) poliisilaitoksittain.

Taulukko 5. Yleisimmin todetut huumaus- ja lääkeaineet sekä aineenvaihduntatuotteet (kpl positiivista tulosta) verinäytteistä.

| Huumaus-, lääkeaine tai aineenvaihduntatuote | positiivisia löydöksiä, kpl |
|--|-----------------------------|
| amfetamiini | 3391 |
| karboksitetrahydrokannabinoli (THC-COOH) | 2645 |
| nordiatsepaami | 2254 |
| diatsepaami | 1975 |
| klonatsepaami | 1297 |
| 7-aminoklonatsepaami | 1199 |
| buprenorfiini | 1124 |
| alpratsolaami | 1086 |
| tetrahydrokannabinoli (THC) | 945 |
| oksatsepaami | 904 |
| pregabaliini | 666 |
| tematsepaami | 626 |
| metyleenidioksimetamfetamiini (MDMA) | 484 |
| norbuprenorfiini | 371 |
| metamfetamiini | 366 |
| tramadoli | 249 |
| metyleenidioksiamfetamiini (MDA) | 235 |
| alfa-pyrrolidiinivalerofenoni (alfa-PVP) | 188 |
| kodeiini | 176 |
| gabapentiini | 161 |
| bentsoyyliekgoniini | 140 |
| oksikodoni | 118 |
| fenatsepaami | 98 |
| ketiapiini | 95 |
| metyyliifenidaatti | 95 |
| sitalopraami | 95 |
| klooridiatsepoksidi | 90 |
| metadoni | 85 |
| kokaiini | 83 |
| venlafaksiini | 78 |
| loratsepaami | 73 |
| tsolpideemi | 72 |
| tsopikloni | 68 |
| mirtatsapiini | 66 |
| fentanyyli | 61 |
| sertraliini | 48 |
| hydroksitsiini | 44 |
| midatsolaami | 44 |
| morfiini | 42 |



Kuva 4. Positiivisten huumaus- ja lääkeainetapausten (%) jakaantuminen poliisilaitoksittain.



Kuva 5. Positiivisten huumaus- ja lääkeainetapausten (%) jakaantuminen sukupuolen mukaan.