

Malmin lentokenttäyhdistys ry



Malmin lentokenttäalueen väliaikaiskäyttö 1.1.2017 alkaen

Hakemus 29.9.2016

Hakemus: Malmin lentokenttäalueen väliaikaiskäyttö 1.1.2017 alkaen

Yhteenveto

Malmin lentokenttäyhdistys ry on perustettu 1.9.2016, ja rekisteröity yhdistysrekisteriin 26.9.2016. Yhdistys ehdottaa Helsingin kaupungille, että se jatkaa Malmin lentokentän operaattorina 1.1.2017 alkaen, kun Finavia Oyj on poistunut kentältä. Tavoitteena on, että siirtymä tapahtuu siten, että toiminta jatkuu keskeytyksettä. Kenttä tulee jatkamaan toimintaa ilmailumääräyksen AGA M1-1 mukaisena lentopaikkana.

Malmin lentokenttäyhdistyksen toiminnassa ja sen suunnittelussa, sekä jatkossa operoinnissa ovat mukana lähes kaikki Malmilla toimivat yleishyödylliset yhdistykset. Lisäksi suurin osa nykyisistä kaupallisista toimijoista on ilmoittanut olevansa halukkaita jatkamaan kentän käyttöä uuden operaattorin kanssa. Yhdistyksen takana on seitsemän aktiivisen ilmailuyhdistyksen kautta lähes 1 900 jäsentä.

Yhdistys edustaa kaikkia siinä mukana olevia lentokentän toimijoita Helsingin kaupungin suuntaan.

Tavoite

Tavoitteenamme on luoda monipuolinen ja elävä Malmin lentokenttä, jota voidaan käyttää moninaiisiin eri toimijoiden tarpeisiin ilmailua unohtamatta. Toiminnan selkärankana on lentokenttä, jonka operointi lentopaikkana on mahdollista Malmin lentokenttäyhdistyksen voimin.

Lentotoiminnan lisäksi kenttä tarjoaa erinomaiset mahdollisuudet erilaisten yleisötilaisuuksien järjestämiseen eri toimijoiden kanssa.

Taustavoimat

Yhdistyksen toiminnan suunnittelussa ja järjestelyissä on mukana edustajia suurimmista Malmin lentoasemalla toimivista tahoista:

- Malmin ilmailukerho ry (yli 400 jäsentä)
- Espoon moottorilentäjät ry (noin 50 jäsentä)
- Kevytilmailu ry (yli 200 jäsentä)
- Poutahaukat ry (n. 30 jäsentä)
- Mäntsälän ilmailukerho ry (yli 250 jäsentä)
- Polyteknikkojen ilmailukerho ry (887 jäsentä)
- Finnairin lentokerho ry (347 jäsentä)
- Ilmapartiolippukunta Malmin Tuulenkävijät ry
- Suomen lähetyslentäjät ry
- DC-yhdistys ry
- Suomen Lentopelastusseura SLPS ry

Toimijat, jotka jo nykyisinkin tuntevat kentän ja sen toimintamenetelmät, tulevat siis olemaan mukana toiminnassa myös 1.1.2017 jälkeen. Näiden toimijoiden läsnäolo mahdollistaa jatkuvan ylläpidon ja sosiaalisen kontrollin alueella.

Kattavampi luettelo mukana olevista toimijoista ja yhteistyökumppaneista on liitteessä 4.

Lentokentän monipuolinen käyttö

Vuoden 2017 alusta yhdistys vastaa kaikesta lentotoimintaan liittyvästä operoinnista ja vastuista, joten Helsingin kaupungille ei aiheudu toiminnasta vaivaa. Malmin lentokenttäyhdistys koordinoi lentotoiminnan ja muiden toimintojen yhteensovittamiseen liittyvät turvallisuusasiat yhteistyössä tapahtumajärjestäjien kanssa.

Olemme halukkaita tekemään aktiivista yhteistyötä kaupungin sekä muiden kentän käytöstä kiinnostuneiden tahojen kanssa. Mahdollisuuksia jatkuvaan yhteistoimintaan ja erilaisiin tapahtumiin voivat olla mm:

- konsertit ja yleisötilaisuudet
- lentokenttäkierrokset
- virkistyspäivät, joihin voidaan järjestää erilaisia ohjelmanumeroita – esim. lentämistä
- yleisölenätykset
- ilmailuhuoltotoiminta: jo nyt puolet Suomen helikoptereista ja suuri osa lentokoneista huolletaan Malmilla
- lintutorni
- kiihdytyskisat, nopeuskokeet (esim. Finnish Hot Rod Association FHRA ry)
- maraton-kisa kentän ympäri (5,8 km kierros)
- hiihtokisa kentän ympäri (5,8 km kierros)

Helsingissä 29. syyskuuta 2016
Malmin lentokenttäyhdistys ry



Niko Lamberg
Puheenjohtaja

Liitteet

1. Toiminnan kuvaus ja alustava toimintasuunnitelma
2. Kartta ja selostus tarvittavasta alueesta sekä kulkuyhteyksistä
3. Rakennusten käyttötarve ja -tarkoitus
4. Yhteistyökumppanit ja muut toteuttajatahot
5. Vuokra-aikatavoite
6. Selvitys toiminnan vaatimista luvista ja selostus miten nämä hankitaan
7. Suunnitelma miten alueella muiden toimijoiden turvallisuus varmistetaan
8. Esitys toiminnan mahdollistamasta vuokratasosta
9. Hakijan yhteystiedot
10. Tiivistelmä hakemuksesta

Liite 1: Toiminnan kuvaus ja alustava toimintasuunnitelma

Toiminnan kuvaus

Ehdotamme, että Malmin lentokenttäyhdistys jatkaa Malmin lentokentän operointia vuodenvaihteen jälkeen seuraavissa raameissa:

- Toiminnan suunnittelun lähtökohtana on Liikenteen turvallisuusvirasto Trafín turvallisuusarviointi Helsinki-Malmin toiminnan jatkumisesta valvomattomana lentopaikkana.
- Toiminta jatkuu lentopaikkana, ilman lennonjohtopalveluita (kuten tähänkin saakka on toimittu lennonjohdon aukioloaikojen ulkopuolella).
- Ilmailukäyttöön jää pidempi pohjois-eteläsuuntainen kiitotie, jolloin ilmailuun tarvittava maa-alue pienenee huomattavasti nykyisestä. Tämä vapauttaa nykyistä liikennealuetta esimerkiksi autoilu- tai muuhun harrastuskäyttöön.
- Operaatioiden määrä pienenee nykyisestä.
- Käyttöaste tulee olemaan nykyistä alempi.
- Malmin lentokenttäyhdistys vastaa lentotoiminta-alueen kunnossapidosta ympäri vuoden.

Malmin lentokenttäyhdistyksen on tarkoitus olla toimija, joka edustaa kaikkia Malmin lentopaikalla toimivia tahoja kaupungin suuntaan.

Lentotoimintaan tarvittava maa-alue

Malmin lentokenttäyhdistys on valmis vuokraamaan Helsingin kaupungilta lentotoimintaan tarvittavan maa-alueen, joka on pinta-alaltaan noin 40 ha. Tämä sisältää kaikki lentotoiminnan tarvitsemat suoja-alueet, liikennöintialueet sekä ilma-alusten ulkosäilytykseen tarvittavat alueet.

Tarvittava maa-alue on esitetty tarkemmin hakemuksen liitteessä 2.

Lentokoneiden huolto- ja säilytystilan tarve

Malmin lentokenttäyhdistys on halukas vuokraamaan hallisäilytystilaa noin 30 lentokoneelle. Lentokoneiden hallisäilytystilan tarve on esitetty tarkemmin hakemuksen liitteessä 3. Säilytystilaksi sopivat esimerkiksi Lentokonehalli 1, Patrian halli ja Rajavartioston hallit.

Pysäköintipaikat

Tällä hetkellä Malmin lentokentän päärakennuksen tuntumassa on noin 100 autopaikkaa. Näistä ilmailijoiden tarpeisiin riittää alle puolet.

Talous

Koska kyseessä on väliaikaiseksi tarkoitettu toiminta, lentopaikan operointi toteutetaan mahdollisimman kevyin investoinnein. Toiminta rahoitetaan jäsen-, laskeutumis-, pysäköinti- ja kausikorttimaksuin. Kentän käyttäjien kustannustaso on tarkoitus pitää mahdollisimman lähellä nykytasoa.

Toimintasuunnitelma

Malmin lentokenttäyhdistys on jo käynnistänyt toimenpiteet tarvittavien lupien saamiseksi. Operoinnin tekniset suunnitelmat ovat lähes valmiit, ja lupahakemukset jätetään syys-lokakuun 2016 vaihteessa.

Yhteistyö Helsingin kaupungin kanssa

- lentotoimintaan varatun alueen rajaaminen ja alueen käytöstä sopiminen
- sopiminen tontti- ja tilavuokrasta
- sopiminen lentotoimintaa ja alueen käyttöä mahdollisesti koskevista rajoituksista

Yhteistyö Trafin, Finavian ja ympäristöviranomaisten kanssa

- lentopaikan pitoluvan hakeminen
- lentotoimintamenetelmien laadinta yhdessä Trafin ja Finavian kanssa
- lentotoimintaohjeen laatiminen
- ympäristöluvan hankkiminen

1.1.2017 alkaen: lentopaikan päivittäisen operoinnin aloittaminen

- toimenpiteet syksyllä 2016 laadittujen tarkempien suunnitelmien mukaisesti

Liite 2: Kartta ja selostus tarvittavasta alueesta sekä kulkuyhteyksistä

Tarvittava alue

Tarvittavaa aluetta tullaan käyttämään lentokoneiden lentoonlähtöjä, laskuja ja paikoituksia varten. Alueen pohjana käytetään Liikenteen turvallisuusvirasto Trafin ilmailumääräyksen AGA M1-1 kiitotieluokan II mukaisia vaatimuksia.

Kun kiitotien pituus on yli 1200 metriä, kiitotien leveyden tulee olla vähintään 30 m (nykyisin 30 m) ja kiitoalueen pitää olla tässä tapauksessa 150 m leveä. Kiitoalueen pituus on 1400 m, johon sisältyy kiitotien molemmissa päissä olevat 60 metrin turva-alueet.

Rullauksia varten tarvitaan nykyiset rullaustiet eteläisen ja pohjoisen lentoonlähtöpaikkoja varten. Lentokoneiden paikoituksia varten tarvitaan alue asemarakennuksen ja päälentokonehallin edessä (nykyinen asemataso 1 ja 2).

Alueen pinta-ala on 40,5 ha.

Alue rajoittuu koordinaatiston ETRS89 / ETRS-GK25FIN mukaisiin pisteisiin seuraavasti:

25502375.3, 6683163.6
25502449.3, 6683159.6
25502569.3, 6683093.6
25502485.3, 6682249.6
25502803.3, 6681903.6
25502743.3, 6681745.6
25502507.3, 6681891.6
25502343.3, 6681709.6
25502025.3, 6681783.6
25502243.3, 6681979.6
25502375.3, 6683163.6

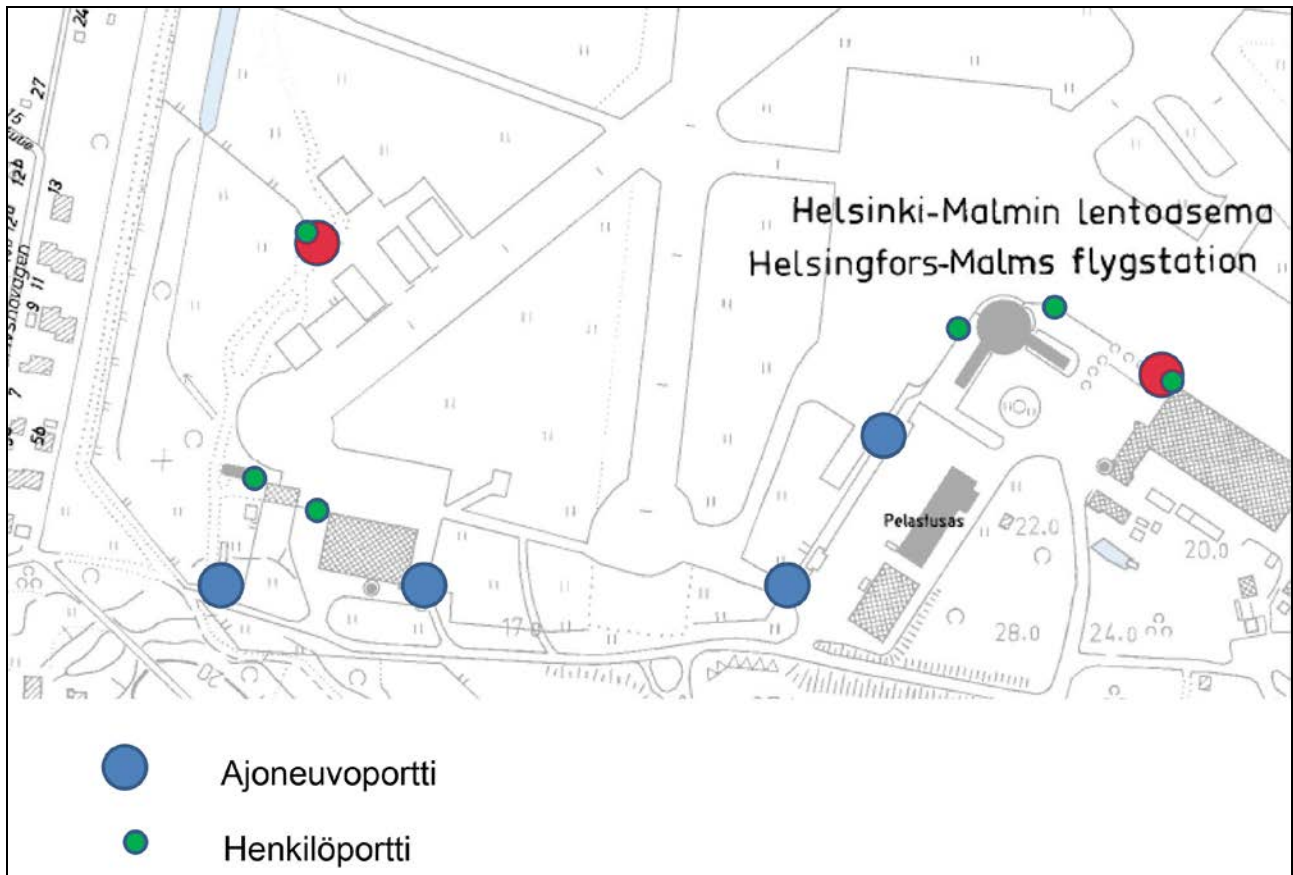
Alueen ympärysmitta on 4031,7 metriä.

Kulkuyhteydet

Kulkuyhteydet asematasoille tapahtuvat nykyisten käytössä olevien porttien ja ovien kautta. Autojen pysäköintipaikat, jotka palvelevat myös yleisesti alueen toimintaa, ovat merkityn kartta-alueen ulkopuolella.



Kuva: Ilmailumääräyksen AGA M1-1 mukaisten kiitotieluokka II:n vaatimusten mukaan rajattu alue. Lentotoimintaan tarvittava alue on merkitty karttaan vaaleanruskealla.



Kuva: Helsinki-Malmin lentoaseman liikennealueen nykyiset kulkuyhteydet. Punaisella merkityt kaksi kulkuväylää ovat lentotoiminnan kannalta tärkeimmät.

Liite 3: Rakennusten käyttötarve ja -tarkoitus

Lentokoneiden huolto- ja säilytystilan tarve

Useat lentokoneet ovat rakenteeltaan ja tekniikaltaan sellaisia, että ne eivät sovellu ulkosäilytykseen. Tällä hetkellä hallisäilytyksessä on noin 30 lentokonetta, joista maksetaan Finavialle hallivuokraa 4000–5000 euroa konetta kohti, eli yhteensä noin 120 000–150 000 euroa vuodessa.

Lentokonehalli 1:ssä toimivat ilma-alusten huolto-organisaatiot Joen Service Oy ja ALMT Oy, jotka ovat ilmoittaneet yhdistykselle olevansa halukkaita jatkamaan toimintaa ja tekemään yhteistyötä yhdistyksen kanssa. Nämä yritykset tarvitsevat toimintaansa lämmitettyä hallitilaa. Myös Helitech Oy ja tämän emoyhtiö Konekorhonen Oy ovat ilmoittaneet haluavansa tehdä yhteistyötä yhdistyksen kanssa.

Malmin lentokenttäyhdistys on halukas tekemään Helsingin kaupungin kanssa sopimuksen lentokoneiden säilytystilasta nykyistä vastaavalle lentokonemäärälle. Säilytystilaksi voivat sopia esimerkiksi lentokonehalli 1, Patrian halli tai Rajavartioston hallit. Säilytystilan määrittämisessä tulisi ottaa huomioon myös huoltoyhtiöiden tarpeet.

Liite 4: Yhteistyökumppanit ja muut toteuttajatahot

Lentopaikan ylläpito

Seuraavat tahot ovat ilmoittaneet olevansa mukana järjestämässä lentokentän toimintaa ja tukemassa yhdistystä. Joukossa on yhdistyksiä, lentokoulutusorganisaatioita, polttoainejakelijoita, ilma-alusten huoltoorganisaatioita sekä muita yrityksiä, jotka ovat ilmoittaneet auttavansa käytännön toiminnoissa.

- Malmin ilmailukerho ry (yli 400 jäsentä)
- Espoon moottorilentäjät ry (noin 50 jäsentä)
- Kevytilmailu ry (yli 200 jäsentä)
- Poutahaukat ry (n. 30 jäsentä)
- Mäntsälän ilmailukerho ry (yli 250 jäsentä)
- Polyteknikkojen ilmailukerho ry (887 jäsentä)
- Finnairin lentokerho ry (347 jäsentä)
- Ilmapartiolippukunta Malmin Tuulenkävijät ry
- Suomen lähetyslentäjät ry
- DC-yhdistys ry
- Nestekniikka Oy
- Helitech Oy
- Konekorhonen Oy
- Kanair Malmi Oy
- Joen Service Oy
- Aeropole Oy
- Aviastar Helsinki Oy
- BF-Lento Oy
- Airline Management Technologies ALMT Oy
- Suomen Lentopelastusseura SLPS ry
- Heliwest Oy

Liite 5: Vuokra-aikatavoite

Malmin lentokenttäyhdistyksen ehdotus koskee Malmin lentokentän väliaikaiskäyttöä 1.1.2017 alkaen. Yhdistys on valmis operoimaan lentokenttää siihen saakka, kunnes rakentaminen estää ilmailumääräysten mukaisen lentotoiminnan jatkamisen.

Hakuohjeen kohdassa 2 esitetyn Lentokenttä-nimisen alueen rakentamisen alkaessa toimintamenetelmiä voidaan mahdollisesti ilmailuviranomaisille ja Helsingin kaupungille niin sopiessa muuttaa siten, että lentotoimintaa voidaan edelleen jatkaa jonkin aikaa.

Liite 6: Selvitys toiminnan vaatimista luvista ja selostus miten nämä hankitaan

Tarvittavat luvat ja niiden saamisen edellytykset

Malmin toimiminen lentopaikkana edellyttää, että lentopaikka on määräysten mukainen ja lentopaikan pitäjälle on myönnetty lentopaikan pitolupa.

Lentopaikan pitoluvan edellytyksinä on voimassaoleva ympäristölupa tai ympäristöviranomaisen kirjallinen hyväksyvä kanta lentopaikan toimintaan. Pitäjällä tulee olla myös esittää vuokrasopimus maa-alueen käytöstä lentopaikkana. Tarkemmin pitolupahakemukseen edellytettävistä asiakirjoista on kerrottu ilmailumääräyksen AGA M1-1 kohdissa 2.2 ja 2.3.

Lupien aikataulu

Malmin lentokenttäyhdistys on käynyt lentopaikan pitolupahakemuksen jättämistä edeltäviä neuvotteluita Liikenteen turvallisuusvirasto Trafín kanssa. Trafín kanssa on keskusteltu pitoluvan saamisen edellytyksistä, ja yhdistys on tehnyt tarvittavat valmistelevat toimenpiteet näiden edellytysten täyttämiseksi.

Yhdistys on myös keskustellut ympäristöviranomaisten kanssa ympäristöluvan myöntämisen edellytyksistä. Yhdistys on tehnyt esisopimuksen alihankkijan kanssa ympäristöluvan veloitteiden täyttämiseksi.

Lentopaikan pitolupahakemus jätetään Liikenteen turvallisuusvirasto Trafille syys-lokakuun 2016 vaihteessa. Samalla aikataululla jätetään Uudenmaan ELY-keskukselle sen tarvitsema selvitys lentopaikan toiminnoista, jonka pohjalta ympäristölupa voidaan myöntää.

Tarkoitus on, että luvat saadaan voimaan hyvissä ajoin niin, että lentotoiminta Malmilla voi jatkaa keskeytyksettä 1.1.2017 alkaen.

Liite 7: Suunnitelma miten alueella muiden toimijoiden turvallisuus varmistetaan

Alueen rajaus

Kaikki toiminta toiminta Malmin lentokentällä perustuu Liikenteen turvallisuusvirasto Trafín turvallisuusarviointiin Helsinki-Malmin toiminnan jatkumisesta valvomattomana lentopaikkana. Myös lentopaikan pitoluvassa määrätään mahdollisia ehtoja toimintaan.

Koska Helsinki-Malmin lentokenttä sijoittuu huomattavasti entistä pienemmälle maa-alueelle, se rajataan selvästi ja varustetaan asianmukaisilla liikkumis- ja oleskelukieltomerkinneillä jo ilmailumääräysten vaatimien suoja-alueidenkin vuoksi. Tätä varten alueelle tullaan hakemaan Sisäasianministeriön päätöksellä saatava liikkumiskielto.

Turvallisuudesta vastaavat henkilöt

Malmin lentokenttäyhdistys nimeää lentopaikalle päällikön, joka Liikenteen turvallisuusvirasto Trafín tulee hyväksyä. Tämän lisäksi lentopaikalle nimetään vastuuhenkilöt, jotka vastaavat jatkuvan turvallisuustason ylläpitämisestä.

Malmin lentokenttäyhdistys ylläpitää jatkuvaa päivystystä lentopaikalla sen toiminta-aikoina ja vastaa turvallisuusasioiden koordinoinnista muiden lentopaikalla toimijoiden kanssa.

Alueella liikennöinti

Malmin lentopaikan ajoneuvoliikenne koostuu pääosin polttoainejakelun ja huoltotoiminnan vaatimista ajoneuvoista. Myös muiden toimijoiden ajoneuvoihin varaudutaan.

Turvallisuuden koordinointi tapahtumajärjestäjien kanssa

Isompien yleisötapahtumien aikana ilma-alukset saatetaan joutua siirtämään pois asematasolta 1. Tällöin sivullisten pääsy liikennealueelle estetään väliaikaisin aidoin ja merkinnöin sellaisella tavalla, että se täyttää Liikenteen turvallisuusvirasto Trafín turvallisuusarvioinnin, lentopaikan pitoluvan ja ilmailumääräysten vaatimukset.

Lentokenttää on mahdollista käyttää tilapäisesti sellaisiin tapahtumiin, jotka edellyttävät lentotoiminnan keskeyttämistä. Lentopaikka ilmoitetaan esimerkiksi yleisötapahtumien ajaksi suljetuksi ilmailutiedotusjärjestelmän kautta.

Liite 8: Esitys toiminnan mahdollistamasta vuokratasosta

Maa-alue

Ilmailukäyttöön jäävän maa-alueen pinta-ala on noin 40 ha, joka sisältää lentotoiminnan tarvitsemat suoja-alueet.

Toiminnan mahdollistama vuokrataso maa-alueesta on noin 92 000–112 000 euroa vuodessa (0,23–0,28 €/m²). Toiminnan mahdollistamaan vuokratasoon vaikuttaa, kuinka paljon alue on kokonaan muussa kuin ilmailukäytössä esimerkiksi yleisötapahtumien takia.

Lentokoneiden hallisäilytystila

Hallissa säilytettävien lentokoneiden tilantarve on noin 3 200 m². Säilyttäen nykyinen konekohtainen vuokrataso ja tilojen käyttöaste Malmin lentokenttäyhdistyksen on mahdollista maksaa lentokoneiden hallisäilytystilasta Helsingin kaupungille noin 90 000 euroa vuodessa.

Malmin lentokenttäyhdistyksen tulo- ja menoarvio

Malmin lentokenttäyhdistyksen liikevaihdon arviointi perustuu oletukseen, että Malmin lentokentän toiminta pienenee merkittävästi nykytasosta. Lentopaikan ylläpidon kulut on määritelty yhteistyössä lentopaikan kunnossapitoon, ylläpitoon ja operointiin osallistuvien tahojen kanssa.

Malmin lentokenttäyhdistyksen tulot koostuvat jäsen-, käyttö- ja kausikorttimaksuista. Maksuperusteissa on pyritty pysymään mahdollisimman lähellä nykytasoa. Tulovirtoja on arvioitu kyselyillä Malmin lentokentän toimijoille ja yksittäisille koneen omistajille. Näiden tiedustelujen pohjalta on pyritty arvioimaan vuoden 2017 lentoaktiivisuutta sekä sitä, kuinka suuria korotuksia hintoihin lentokentän toimijoiden maksukyky sietää. Tämän esiselvitystyön pohjalta olemme päätyneet ohessa esitettyyn arvioon vuoden 2017 liikevaihdosta.

Ydintoiminnan tulo- ja menoarvio

TUOTOT

Nimike	Hinta	Määrä	Tuotto
Kausikortti	1 000 €	75 kpl	75 000 €
Jäsenmaksu	100 €	600 kpl	60 000 €
Kannatusjäsenet	1 400 €	20 kpl	28 000 €
Lentoonlähtö-/laskeutumismaksu	30 €	2500 kpl	75 000 €
Pysäköintimaksu	10 €	500 kpl	5 000 €
Tuotot yht.			243 000 €

KULUT

Tonttivuokran perusteet:

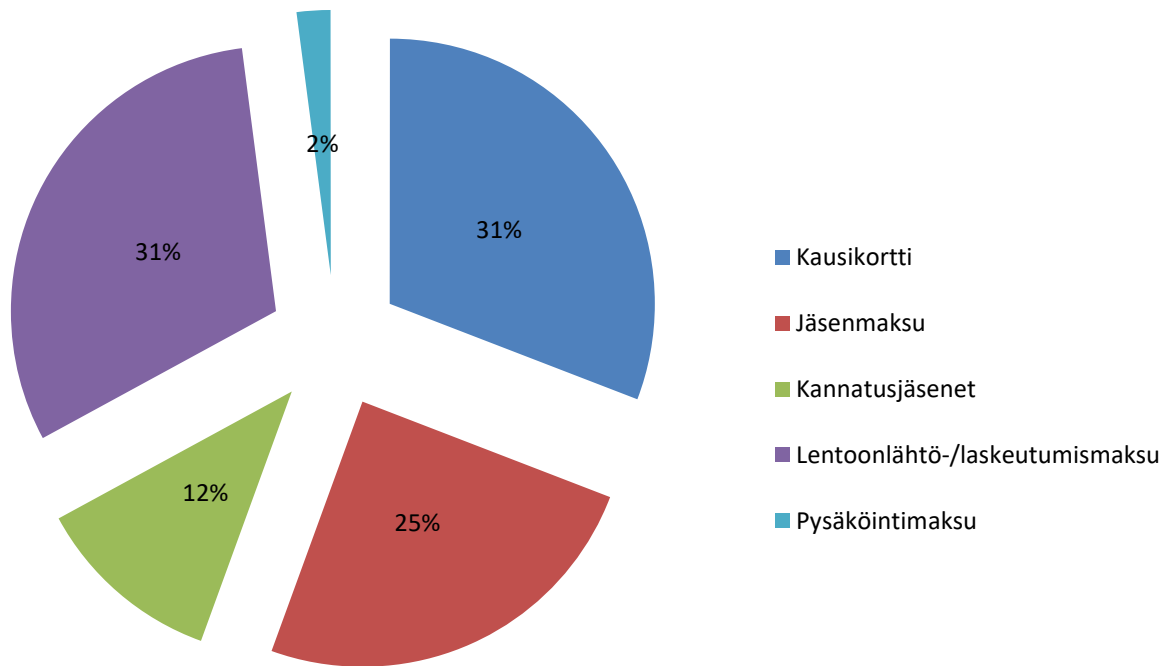
Pinta-ala [ha]	40
Vuokra [€/m ²]	0,28 €

Nimike	Kulu [€]
Tonttivuokra	112 000 €
Kunnossapito	24 300 €
Operointi	42 000 €
Ylläpito	22 200 €
Valvonta	18 500 €
Muut/varautuminen	24 000 €
Kulut yht.	243 000 €

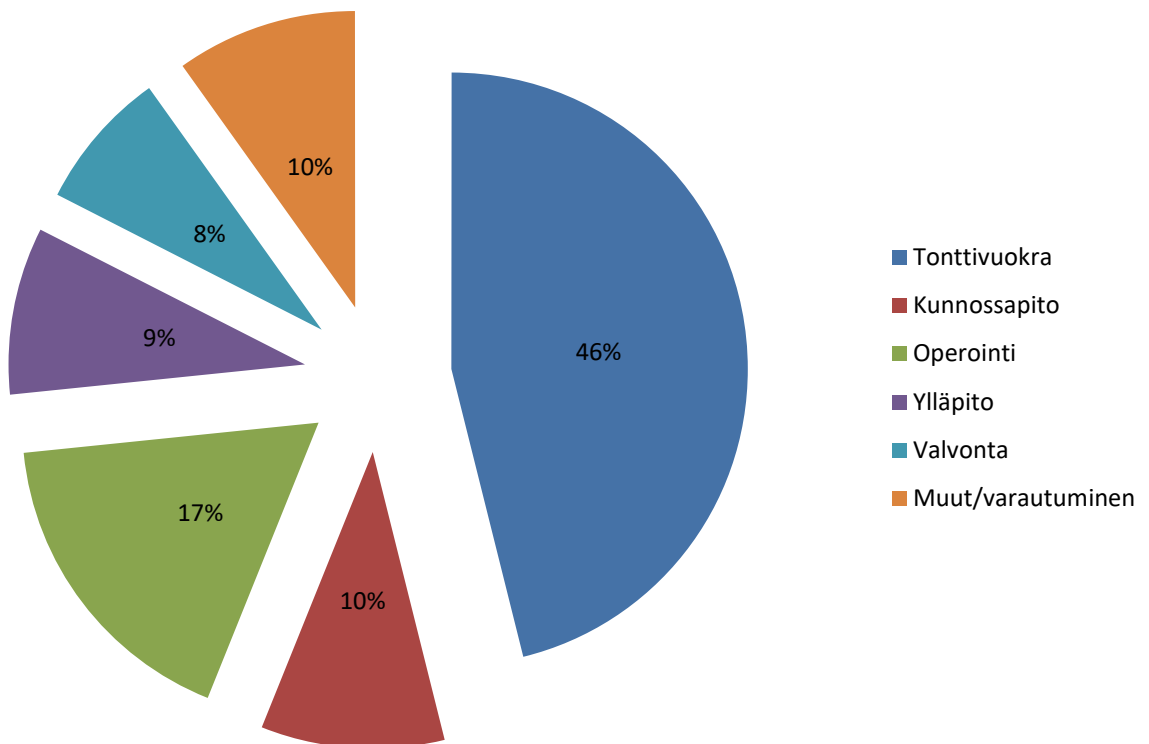
TILIKAUDEN TULOS

0 €

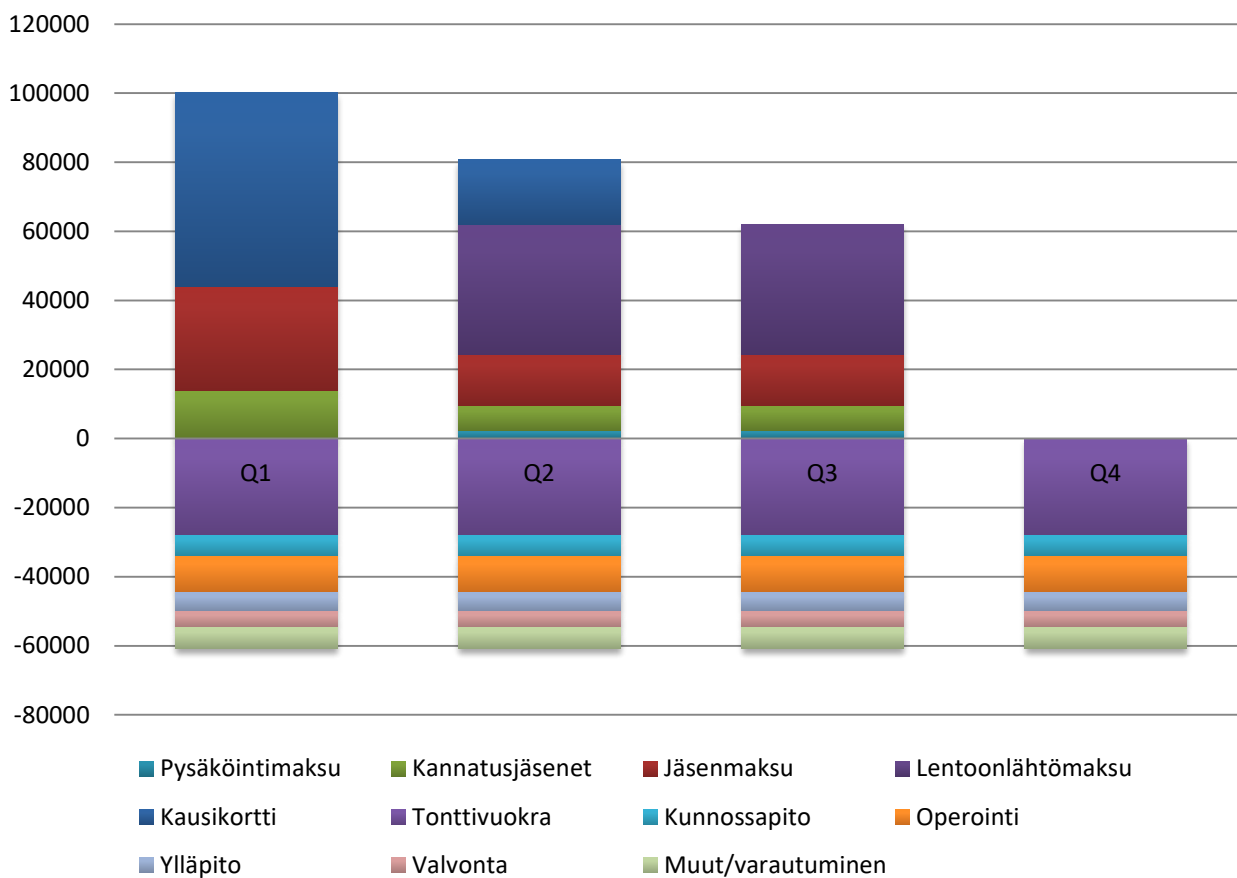
Tuottojen jakauma



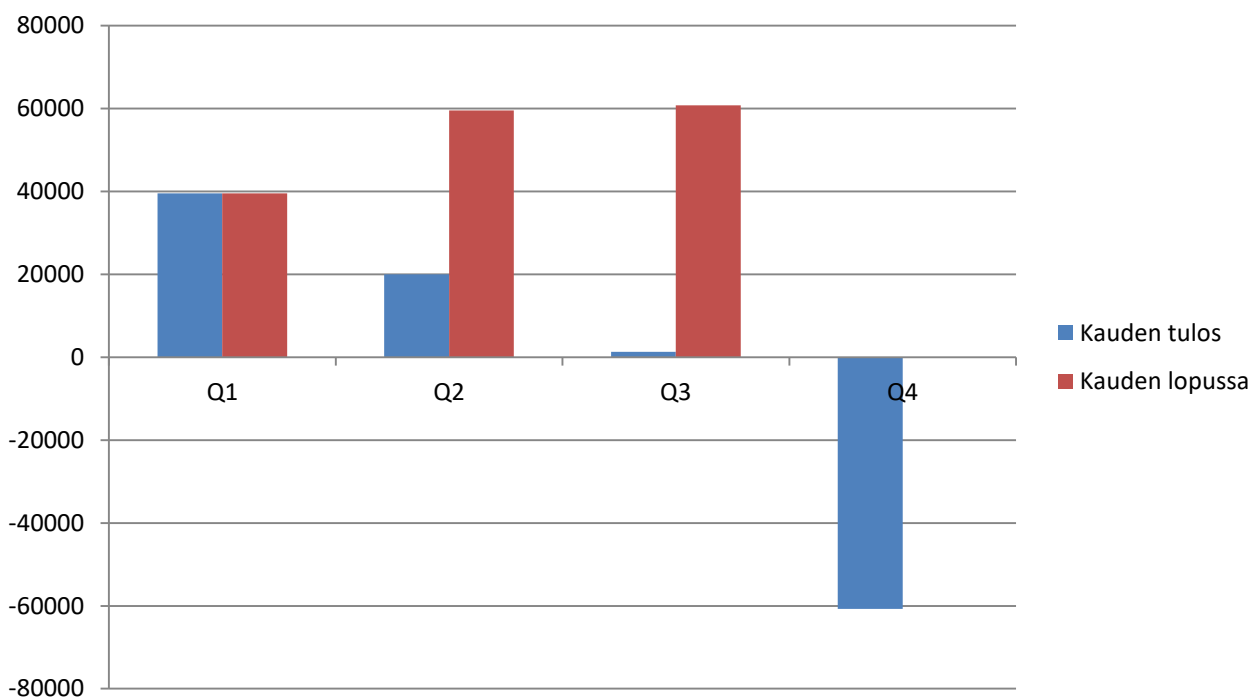
Kulujen jakauma



Kassavirtalaskelma kaudelle 2017



Kauden tulos / Rahavarat kauden lopussa



LENTOKONEIDEN PAIKOTUS JA HALLISÄILYTYS**TULOT**

Hallimaksu	30 kpl	4 500 €	135 000 €
Sähkötolppapaikkamaksu	25 kpl	500 €	12 500 €

Tulot yhteensä 147 500 €

KULUT

Hallivuokra			-90 000 €
Hallioperointi			-45 000 €
Tolppapaikkojen kulut yht			-12 500 €

Kulut yhteensä -147 500 €

KULUJÄÄMÄ 0 €

Liite 9: Hakijan yhteystiedot

Hakija

Malmin lentokenttäyhdistys ry
Helsinki-Malmin lentoasema
00700 Helsinki

Yhteyshenkilö

Niko Lamberg, puheenjohtaja
Puh. 050 522 7535
Sähköpostiosoite: niko.lamberg@apogee.fi

Liite 10: Tiivistelmä

Malmin lentokentän väliaikaiskäyttö 1.1.2017 alkaen

Malmin lentokenttäyhdistys ry esittää Helsingin kaupungille, että se jatkaa Malmin lentokentän operaattorina 1.1.2017 alkaen siten, että toiminta jatkuu ilmailumääräyksen AGA M1-1 mukaisena lentopaikkana. Malmin lentokenttäyhdistyksen on tarkoitus olla toimija, joka edustaa kaikkia Malmin lentokentällä toimivia tahoja kaupungin suuntaan.

Yhdistyksen toiminnan suunnittelussa ja operoinnissa ovat mukana lähes kaikki Malmilla toimivat yleishyödylliset yhdistykset. Suurin osa kentän nykyisistä kaupallisista toimijoista on ilmoittanut olevansa halukkaita jatkamaan kentän käyttöä uuden operaattorin kanssa. Yhdistyksen takana on seitsemän aktiivisen ilmailuyhdistyksen kautta lähes 1 900 jäsentä, sekä useita ilmailu- ja muiden alojen yrityksiä.

Yhdistyksen tavoitteena on luoda monipuolinen ja elävä Malmin lentokenttä, jota voidaan käyttää monipuolisesti eri toimijoiden tarpeisiin ilmailua unohtamatta.

Toiminnan puitteet

Yhdistys ehdottaa, että se operoi kenttää vuodenvaihteen jälkeen seuraavissa raameissa:

- Toiminnan suunnittelun lähtökohtana on Trafin turvallisuusarviointi.
- Toiminta jatkuu kevyesti lentopaikkana ilman lennonjohtopalveluita.
- Ilmailukäyttöön jää pidempi pohjois-eteläsuuntainen kiitotie, jolloin tarvittava maa-alue on noin 40 ha. Tämä vapauttaa merkittävän osan nykyisestä kenttäalueesta muuhun käyttöön.
- Yhdistys vuokraa ilmailuun tarvittavan maa-alueen Helsingin kaupungilta.
- Operaatioiden määrä pienenee ja käyttöaste alenee nykyisestä.
- Lentokenttäyhdistys mahdollistaa alueen jatkuvan ylläpidon ja sosiaalisen kontrollin.

Käytännön järjestelyt ja tarvittavat toimenpiteet

Olemme neuvotelleet tarvittavista järjestelyistä mm. Trafin, Finavian, ympäristöviranomaisten ja Helsingin kaupungin kanssa. Yhdistys jättää operointiin tarvittavien lupien lupahakemukset viranomaisille syys-lokakuun 2016 vaihteessa.

Talous

Koska kyseessä on väliaikaiskäyttö, operointi toteutetaan mahdollisimman kevyin investoinnein. Toiminta rahoitetaan jäsen- ja käyttömaksuilla. Budjetin mukainen ydintoiminnan liikevaihto on noin 240 000 euroa, josta tonttivuokran osuus 92 000–112 000 euroa.

Lentokentän monipuolinen käyttö

Vuoden 2017 alusta yhdistys vastaa kaikesta lentotoimintaan liittyvästä operoinnista ja vastuista, joten Helsingin kaupungille ei aiheudu toiminnasta vaivaa. Yhdistys tekee aktiivista yhteistyötä kaupungin sekä muiden kentän käytöstä kiinnostuneiden tahojen kanssa.