



Merikartat 2015

Sjökort

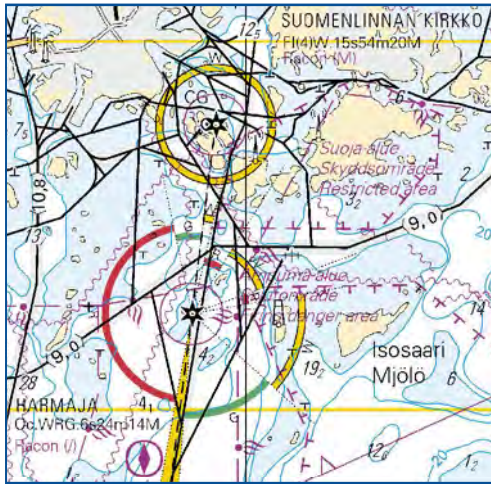
Nautical Charts

Liik
enne
vira
sto

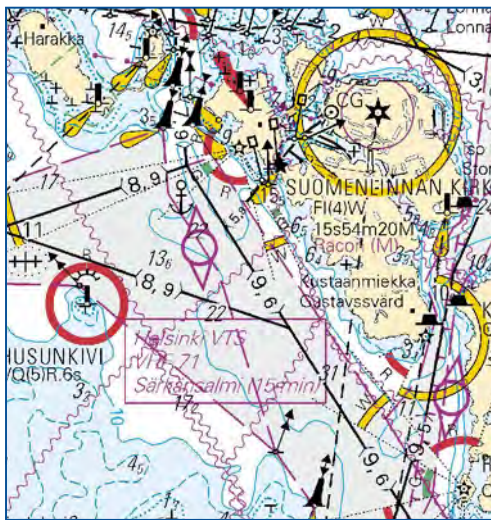
Trafikverket

KARTTAKESKUS

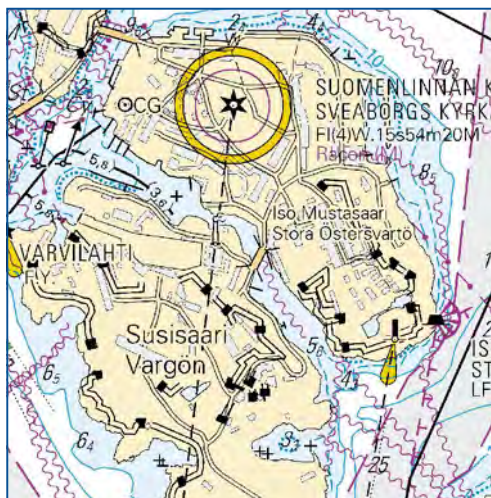
Yleiskartta



Rannikkokartta



Satamakartta



Yleistä merikartoista

Liikennevirasto julkaisee Suomea ympäröiviltä merialueilta ja merkittävimmiltä järviltä painettuja ja elektronisia merikarttoja vesilläliikkujien tarpeisiin. Suomalaiset painetut merikartat voidaan ryhmitellä suunnitellun käyttötarkoituksensa perusteella seuraavasti:

Yleiskartat, mittakaavaltaan 1 : 250 000 tai 1 : 100 000, on tarkoitettu avomeripurjehdukseen ja reittisuunnitteluun.

Rannikkokartat, mittakaavaltaan 1 : 50 000, on tarkoitettu saaristo- ja rannikkonavigointiin merialueilla. Joiltakin järviltä on saatavissa rannikkokarttoja vastaavia **sisävesikarttoja** mittakaavassa 1 : 40 000.

Satamakartat, mittakaavaltaan 1 : 10 000 – 1 : 25 000, on tarkoitettu helpottamaan liikkumista satamissa ja muissa ahtaissa paikoissa. Satamakarttoja on myös sisällytetty muihin karttoihin.

Merikarttasarjat rannikolta mittakaavassa 1 : 50 000 on suunniteltu ensisijassa veneilykäyttöön. Sisävesien merikarttasarjat mittakaavoissa 1 : 10 000 – 1 : 40 000 on tarkoitettu kaikille vesilläliikkujille.

Veneilykartat, mittakaavassa 1 : 50 000, on suunniteltu veneilijän tarpeisiin ja ne on painettu säänkestävälle materiaalille.

Elektroniset merikartat on luokiteltu vastaavasti käyttötarkoituksen perusteella viiteen eri käyttötarkoitustustasoon.

Merikarttojen ajantasallapito

Ajantasainen merikartta on turvallisen vesillä liikkumisen edellytys. Jokaiseen merikarttaan tai merikarttasarjaan on merkittynä painoksen numero (Edition No) sekä sen Tiedonantoja merenkulkijoille –lehden numero ja päiväys, johon asti julkaistut karttakorjaukset on kyseisessä kartan painoksessa huomioitu (Corrected up to). Vain kunkin kartan uusin painos on voimassa eikä vanhoja painoksia tule käyttää. Lista voimassa olevista painoksista löytyy Liikenneviraston internetsivuilta osoitteesta www.liikennevirasto.fi/merikartat. Tässä esitteessä on ilmoitettu kunkin kartan voimassa oleva painos ja päiväys tilanteen 1.2.2015 mukaisesti.

Karttaan merkityn päiväyksen jälkeen tulleet korjaukset julkaistaan Tiedonantoja merenkulkijoille-julkaisussa internetissä osoitteessa www.liikennevirasto.fi/merikartat.

Kartoista voidaan julkaista myös niin sanottuja ajantasaistettuja painoksia (Reprint), jotka sisältävät vain sellaisia merenkulun kannalta oleellisia muutoksia, joista on tiedotettu Tiedonantoja merenkulkijoille-julkaisussa. Ajantasaistetun painoksen julkaisemisen jälkeen aikaisemmat painokset ovat edelleen voimassa ja käyttökelpoisia, edellyttäen, että niihin on tehty Tiedonantoja merenkulkijoille-julkaisussa ilmoitetut karttakorjaukset.



Allmänt om sjökorten

För att tillgodose sjöfararnas och båtfararnas behov ger Trafikverket ut tryckta och elektroniska sjökort över sjöområdena kring Finland och de viktigaste insjöområdena i landet. De tryckta finska sjökorten kan indelas på följande sätt enligt användningssyfte:

Översiktssjökort, skala 1 : 250 000 eller 1 : 100 000, lämpar sig för högsjösegling och färdplanering.

Kustsjökort, skala 1 : 50 000, lämpar sig för skärgårds- och kustnavigering i sjöområdena. Över vissa insjöar finns motsvarande **insjösjökort**, skala 1 : 40 000.

Hamnsjökort, skala 1 : 10 000 – 1 : 25 000, är avsedda att underlätta navigeringen i hamnarna och övriga trånga passager. Hamnsjökort kan också ingå i de övriga sjökorten.

Sjökortsserier över kusten, skala 1 : 50 000 är närmast avsedda för båtsporten. Sjökortserierna i skalorna 1 : 10 000 – 1 : 40 000 är avsedda för alla.

Båtsportsjökort, skala 1 : 50 000, är avsedda för att tillgodose båtsportens behov och de har tryckts på ett väderbeständigt material.

De elektroniska sjökorten har på motsvarande sätt indelats i fem olika nivåer enligt användningssyfte.

Uppdatering av sjökorten

Ett uppdaterat sjökort är en förutsättning för en trygg navigering. I varje sjökort och sjökortsserie anges upplagens nummer (Edition No). Därtill anges numret och utgivningsdatumet för den senaste publikationen av Underrättelser för sjöfarande som innehåller de sjökortsändringar som införts i sjökortet i fråga (Corrected up to). Endast den nyaste upplagan av ett sjökort är i kraft och man ska inte använda gamla upplagor. Det finns en lista över de ikraftvarande upplagorna på Trafikverkets webbsidor på adressen www.trafikverket.fi/sjokort. I denna broschyr anges den ikraftvarande upplagan och datumet för varje sjökort enligt situationen 1.2.2015.

Sjökortsändringar efter det datum som anges i sjökortet publiceras i Underrättelser för sjöfarande på webbadressen www.trafikverket.fi/sjokort.

S.k. uppdaterade upplagor av sjökorten (Reprint) kan också publiceras och dessa innehåller endast sådana ändringar som är relevanta för sjöfarten och som har publicerats i Underrättelser för sjöfarande. Efter att den uppdaterade upplagan utgivits är de tidigare upplagorna fortfarande i kraft och användbara, förutsatt att sjökortsändringarna som meddelats i Underrättelser för sjöfarande införts i de tidigare upplagorna.

Sinisellä värillä merkityt kartat julkaistaan kansainvälisellä karttasymbolikalla ja WGS 84 –koordinaattijärjestelmässä.

Vihreällä värillä merkityt kartat julkaistaan käytöstä poistuvalla symbolikalla kansallisessa kartastokoordinaattijärjestelmässä (KKJ).

Sjökorten märkta med blå färg utges i koordinatsystemet WGS 84 med internationell kartsymbolik.

Sjökorten märkta med grön färg utges i det nationella kartkoordinatsystemet (KKJ) med kartsymbolik som kommer att falla ur bruk.

Charts printed in blue colour are published in WGS 84 with international symbology.

Charts printed in green colour are published in the national coordinate system (KKJ) with a symbology that is gradually becoming obsolescent.

Nautical charts

For the use of seafarers and yachtsmen the Finnish Transport Agency publishes printed and electronic charts covering Finland's coastal waters and most important inland waterways. Printed Finnish charts are classified as follows depending on their use:

General Charts, scale 1 : 250 000 or 1 : 100 000, intended for sea-going vessels and route planning.

Coastal Charts, scale 1 : 50 000, intended for archipelago and coastal navigation. Corresponding

Inland Waterway Charts are available of some lake districts, scale 1 : 40 000.

Harbour Charts, scale 1 : 10 000 – 1 : 25 000, intended to facilitate navigation in harbours and other narrow passages. Harbour charts might also be included in other charts.

Chart Folios of coastal waters, scale 1 : 50 000, intended primarily for boating. Inland Waterway Charts, scale 1 : 10 000 – 1 : 40 000, are intended for all navigation purposes.

Yachting Charts, scale 1 : 50 000, intended for boating purposes and the charts are printed on weatherproof material.

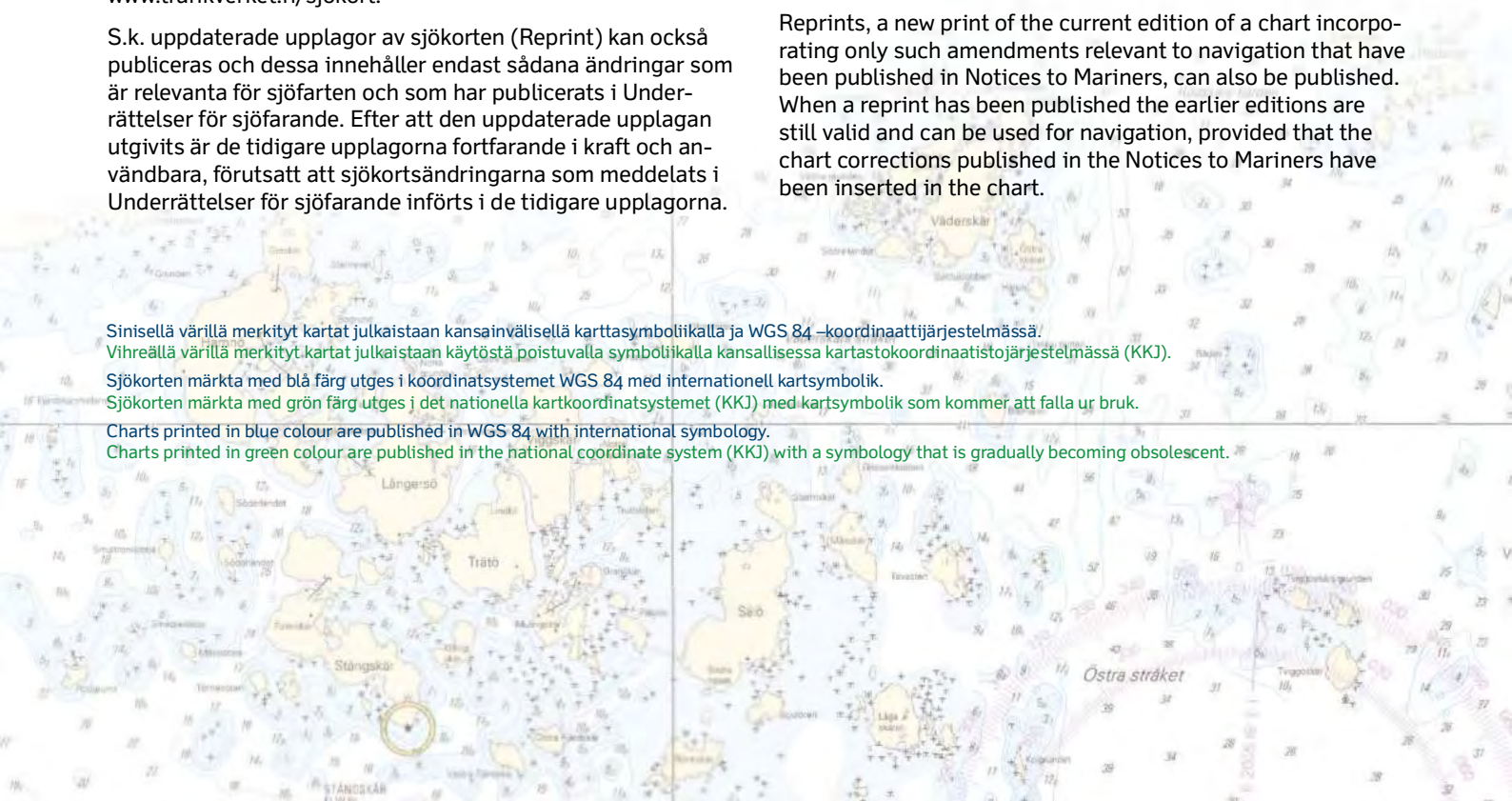
The electronic charts have been classified according to five levels depending on their use.

Updating of nautical charts

Safe navigation requires an updated nautical chart. In every chart or chart folio the Edition No is given and also the latest Notices to Mariners (issue and date) according to which the chart edition has been updated (Corrected up to). Only the latest edition of a chart is valid – older chart editions should not be used for navigation. There is a list of the current chart editions on the Finnish Transport Agency's website, at the address www.fta.fi. Here the current chart editions are given according to the situation as of 1.2.2015.

The corrections to the nautical charts that have been made after the date given in the chart are published in Notices to Mariners on the website at the address www.fta.fi/nautical-charts

Reprints, a new print of the current edition of a chart incorporating only such amendments relevant to navigation that have been published in Notices to Mariners, can also be published. When a reprint has been published the earlier editions are still valid and can be used for navigation, provided that the chart corrections published in the Notices to Mariners have been inserted in the chart.



Merikarttojen koordinaattijärjestelmät, projektiot ja syvyydet

Suomalaisilla merikartoilla käytetty koordinaattijärjestelmä on kartan iästä riippuen joko EUREF-FIN tai KKJ. Uudemmissa kartoissa käytettävä EUREF-FIN perustuu kansainvälisen standardin mukaiseen WGS 84 –koordinaattijärjestelmään, jota myös esimerkiksi GPS-satelliittinavigointijärjestelmä käyttää. EUREF-FIN yhtyy noin metrin tarkkuudella WGS 84 –järjestelmään, joten käytännön merenkulussa koordinaattijärjestelmien eroa ei tarvitse huomioida.

Vanhemmilla kartoilla esiintyy edelleen käytöstä poistuvan kansallisen kartastokoordinaattijärjestelmän eli KKJ:n mukaisia koordinaatioita. KKJ:ssa vertausellipsoidina on kansainvälinen vertausellipsoidi INT 1924 (Hayford 1910). KKJ ja WGS 84 eivät ole suoraan yhteensopivia keskenään. Järjestelmien ero vaihtelee alueittain ollen leveysasteessa noin $0,00' - 0,02'$ ja pituusasteessa noin $0,18' - 0,23'$.

Suomalaiset merikartat julkaistaan yksittäisiä poikkeuksia lukuun ottamatta Mercatorin projektiossa. Käytetty projektiot ja koordinaattijärjestelmä ovat merkittynä kuhunkin karttaan erikseen.

Syvyydet suomalaisilla merikartoilla ilmoitetaan metreinä. Merialueilla syvyydet on ilmoitettu keskivedestä ja sisävesillä kuhunkin karttaan erikseen merkitystä tasosta, joka yleensä vastaa kyseisen vesialueen alavettä.

Sjökortens koordinatsystem, projektioner och djup

I de finska sjökorten används antingen koordinatsystemet EUREF-FIN eller KKJ, beroende på hur gammalt sjökortet är. EUREF-FIN, som används i de nyare sjökorten, baserar sig på koordinatsystemet WGS 84, enligt den internationella maritima standarden som också används t.ex. i GPS-satellitnavigeringssystemet. EUREF-FIN sammanfaller nästan helt med WGS 84 (precision 1 m) och i praktiken är skillnaden försumbar.

I de äldre sjökorten förekommer fortfarande koordinatsystem enligt det nationella kartverkskoordinatsystemet (KKJ) som tas ur bruk. Referensellipsoid i KKJ är den internationella referensellipsoiden INT 1924 (Hayford 1910). KKJ och WGS 84 är inte direkt kompatibla. Skillnaderna mellan systemen varierar områdesvis, i fråga om latitud ca $0,00' - 0,02'$ och i fråga om longitud ca $0,18' - 0,23'$.

De finska sjökorten publiceras med några få undantag i Mercators projektion. Projektionen och koordinatsystemet som använts utmärks särskilt på varje sjökort.

I finska sjökort anges vattendjupet i meter. I sjöområden anges djupet utgående från medelvattenståndet och i insjöområden utgående från den vattennivå som särskilt anges i varje sjökort och som i allmänhet motsvarar områdets lågvattenstånd.

Coordinate systems, projections and depth

The coordinate system of the Finnish charts is either EUREF-FIN or KKJ, depending on when the chart has been published. The coordinate system of the modernised charts, EUREF-FIN, is based on the international maritime standard WGS 84, the coordinate system also used in e.g. GPS satellite navigation. EUREF-FIN and WGS 84 coincide so closely (precision 1 m) that the difference is in practice negligible.

Coordinates according to the national geodetic chart coordinate system KKJ that is being replaced can still be found. The International Spheroid INT 1924 (Hayford 1910) constitutes the reference ellipsoid in the KKJ system. The KKJ and WGS 84 systems are not directly compatible and they differ about $0,00' - 0,02'$ in latitudes and about $0,18' - 0,23'$ in longitudes, depending on the area.

The Finnish charts are, with only a few exceptions, drawn using the Mercator projection. The projection and coordinate system that have been used are given separately in each chart.

On Finnish charts depths are given in metres. In sea areas depth calculations are based on the Mean Sea Level. In inland waterway charts the plane of reference for depth indications is given separately on each chart and it usually corresponds to the Low Water Level in the watercourse.

Muut julkaisut

Merikarttojen käytön tueksi Liikennevirasto julkaisee myös seuraavia julkaisuja:

Suomen rannikon loistot sisältää merialueiden loistoluettelon, tiedot radionavigaatio-, meriradioliikenne-, luotsi-, VTS- ja pelastuspalveluista. Viimeisin painos vuodelta 2010. Hinta 32 €.

Saimaan järvialueen ja Saimaan kanavan loistot sisältää Vuoksen vesistön loistotiedot sekä tiedot luotsi-, DGPS- ja pelastuspalveluista. Viimeisin painos vuodelta 2006. Hinta 17 €.

Sisävesien loistot sisältää tiedot Kymijoen ja Kokemäenjoen sekä Oulunjärven vesistöjen loistoista. Viimeisin painos vuodelta 2012. Hinta 15 €.

Kartta 1 sisältää kaikki sekä suomalaisilla että kansainvälisillä (INT) merikartoilla esiintyvät karttamerkit, lyhenteet ja käsitteet. Viimeisin painos vuodelta 2010. Hinta 25 €.

Tiedonantoja merenkulkijoille (TM) ilmestyy 3 kertaa kuukaudessa, sisältää erilaisia merenkulkua varten tarkoitettuja tiedotuksia, mm. kaikki merikarttoihin tarkoitetut korjaukset. Sisältö maksutta internetissä, www.liikennevirasto.fi/merikartat.



Övriga publikationer

Trafikverket ger också ut följande publikationer som stöder användningen av sjökorten:

Fyrar vid Finlands kuster (2010) innehåller en lista över fyrarna längs kusten, information om radionavigations-, sjö-radiotrafik-, lots-, VTS- och räddningstjänsterna på finska, svenska och engelska. Pris 32 €.

List of Lights, the Saimaa Lake District and the Saimaa Canal (2006) innehåller information om fyrarna i Vuoksens vattendrag samt information om lots-, DGPS- och räddnings-tjänsterna på finska och engelska. Pris 17 €.

List of Lights of Finland's Lakes (2012) innehåller information om fyrarna i Kymmene älvs, Kumo älvs och Ule träsk's vattendrag på finska och engelska. Pris 15 €.

Kort 1 (2010) innehåller alla symboler, förkortningar och begrepp som används i finska och internationella (INT) sjökort på finska, svenska och engelska. Pris 25 €.

Underrättelser för sjöfarande (UfS) utkommer tre gånger i månaden och innehåller information för sjöfarten, bl.a. alla sjökortsändringar som ska införas i sjökorten. Informationen på finska, svenska och engelska. Webbversionen avgiftsfritt på adressen www.liikennevirasto.fi/merikartat.

Other publications

Other publications by the Finnish Transport Agency supporting the use of charts:

Finnish List of Lights (2010) gives a description of the lights on the coast, information on radionavigation, maritime radio traffic, pilot, VTS and rescue services in Finnish, Swedish and English. Price 32 €.

List of Lights, the Saimaa Lake District and the Saimaa Canal (2006) gives a description of the lights in the Vuoksi Watercourse and information on pilot, DGPS and rescue services in Finnish and English. Price 17 €.

List of Lights of Finland's Lakes (2012) gives a description of the lights in the Kymi and Kokemäki watercourses and Lake Oulunjärvi in Finnish and English. Price 15 €.

Chart 1 (2010) contains all symbols, abbreviations and terms used on Finnish and international (INT) charts. Information in Finnish, Swedish and English. Price 25 €.

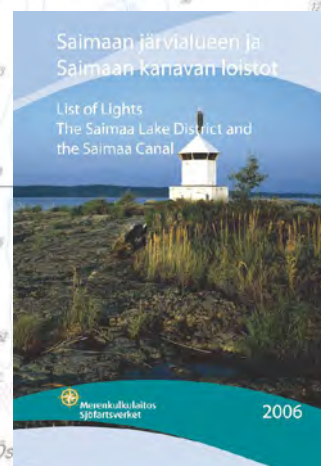
Notices to Mariners (NtM) booklet published three times a month with current information relating to navigation, e.g. all the chart corrections. Information in Finnish, Swedish and English. Free of charge on the website www.liikennevirasto.fi/merikartat.

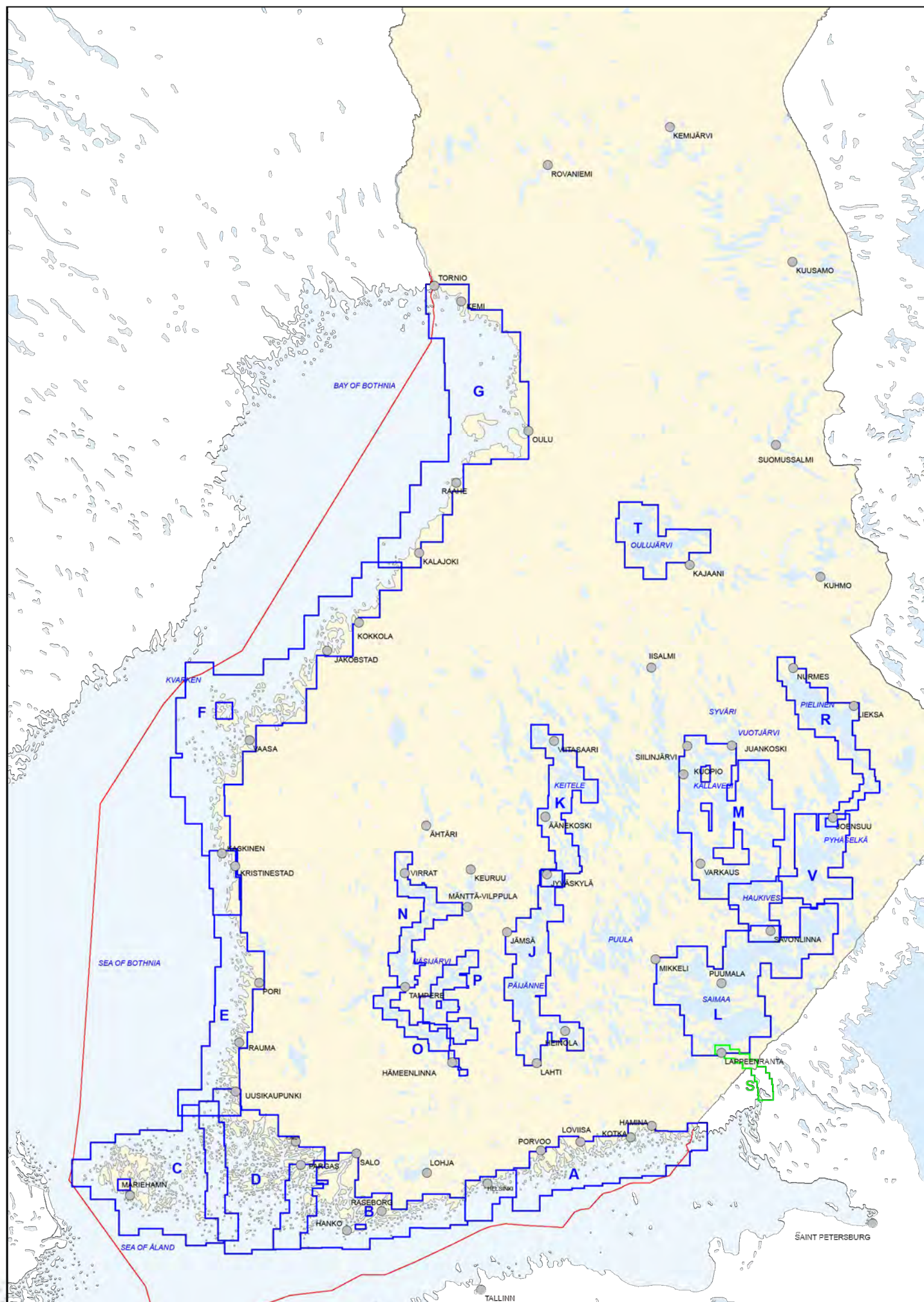
Liikennevirasto
Finnish Transport Agency

10.1.2015
1
1-25

Tiedonantoja merenkulkijoille
Underrättelser för sjöfarande
Notices to Mariners

Finland





Merikarttasarjat • Sjökortsserier över sjöområdena • Chart Folios of Sea Areas 1 : 50 000

| Sarja Serie Chart folio | Painos Upplaga Edition | Oikaistu Rättad Corrected | € | ISBN |
|--|------------------------------|---------------------------------|-------|-------------------|
| A Viipuri – Helsinki / Viborg – Helsingfors | 2013 | 20.1.2013 | 47,00 | 978-952-266-100-5 |
| B Helsinki – Parainen / Helsingfors – Pargas | 2012 | 10.4.2012 | 47,00 | 978-952-255-797-1 |
| B Helsinki – Parainen / Helsingfors – Pargas | 2015 ▲ | 2015 | 47,00 | 978-952-266-262-0 |
| C Åland / Ahvenanmaa | 2011 | 30.4.2011 | 47,00 | 978-952-255-781-0 |
| C Åland / Ahvenanmaa | 2015 ▲ | 2015 | 47,00 | 978-952-266-261-3 |
| D Turunmaan saaristo / Åbolands skärgård | 2014 | 28.2.2014 | 47,00 | 978-952-266-149-4 |
| E Selkämeri / Bottenhavet | 2014 | 31.3.2014 | 40,80 | 978-952-266-150-0 |
| F Merenkurkku / Kvarken | 2008 | 10.2.2008 | 40,80 | 978-951-49-0465-3 |
| G Perämeri / Bottenviken | 2012 | 20.1.2012 | 40,80 | 978-952-255-796-4 |

Järvalueen merikarttasarjat • Sjökortsserier över insjöområdena • Chart Folios of Inland Waterways

| | | | | |
|--|------|------------|-------|-------------------|
| J Vesijärvi – Päijänne, 1:40 000 | 2014 | 31.12.2013 | 47,00 | 978-952-266-148-7 |
| K Keitele ja Keiteleen kanava, 1:40 000 | 2007 | 31.5.2007 | 40,80 | 978-951-49-0521-6 |
| L Lappeenranta – Savonlinna, 1:40 000 | 2012 | 31.5.2012 | 47,00 | 978-952-255-798-8 |
| M Savonlinna – Kuopio, 1:40 000 | 2006 | 10.1.2006 | 47,00 | 951-49-0543-1 |
| N Tampere – Virrat, 1:30 000 | 2010 | 20.5.2010 | 40,80 | 978-952-255-766-7 |
| O Tampere – Hämeenlinna, 1:30 000 | 2013 | 10.5.2013 | 40,80 | 978-952-266-101-2 |
| P Valkeakoski – Längelmäki – Hauho, 1:30 000 | 2014 | 10.2.2014 | 41,00 | 978-952-266-220-0 |
| R Joensuu – Nurmes, 1:40 000 / 1:20 000 | 2013 | 20.5.2013 | 47,00 | 978-952-266-102-9 |
| S Saimaan kanavan kartasto, 1:10 000 | 2000 | 10.1.2000 | 41,00 | 978-951-49-0661-6 |
| T Oulujärvi, 1:40 000 | 2011 | 31.5.2011 | 40,80 | 978-952-255-783-4 |
| V Savonlinna – Joensuu, 1:40 000 | 2011 | 10.3.2011 | 47,00 | 978-952-255-782-7 |



Helsinki - Parainen
Helsingfors - Pargas

Merikarttasarja 2015
Sjökortsserie



Ahvenanmaa
Åland

Merikarttasarja 2015
Sjökortsserie

Tilanne 1.2.2015. Uusimmat painostiedot löytyvät www.liikennevirasto.fi/merikartat
Uppgifterna gäller 1.2.2015. En ständigt uppdaterad förteckning finns på www.trafikverket.fi/sjokort
The information is valid 1.2.2015. Latest information is available on www.fta.fi/nautical_charts

▲ Uusi painos suunnitteilla 2015

▲ Ny upplaga planerad 2015

▲ New edition planned 2015

■ Uusi tuote suunnitteilla 2015

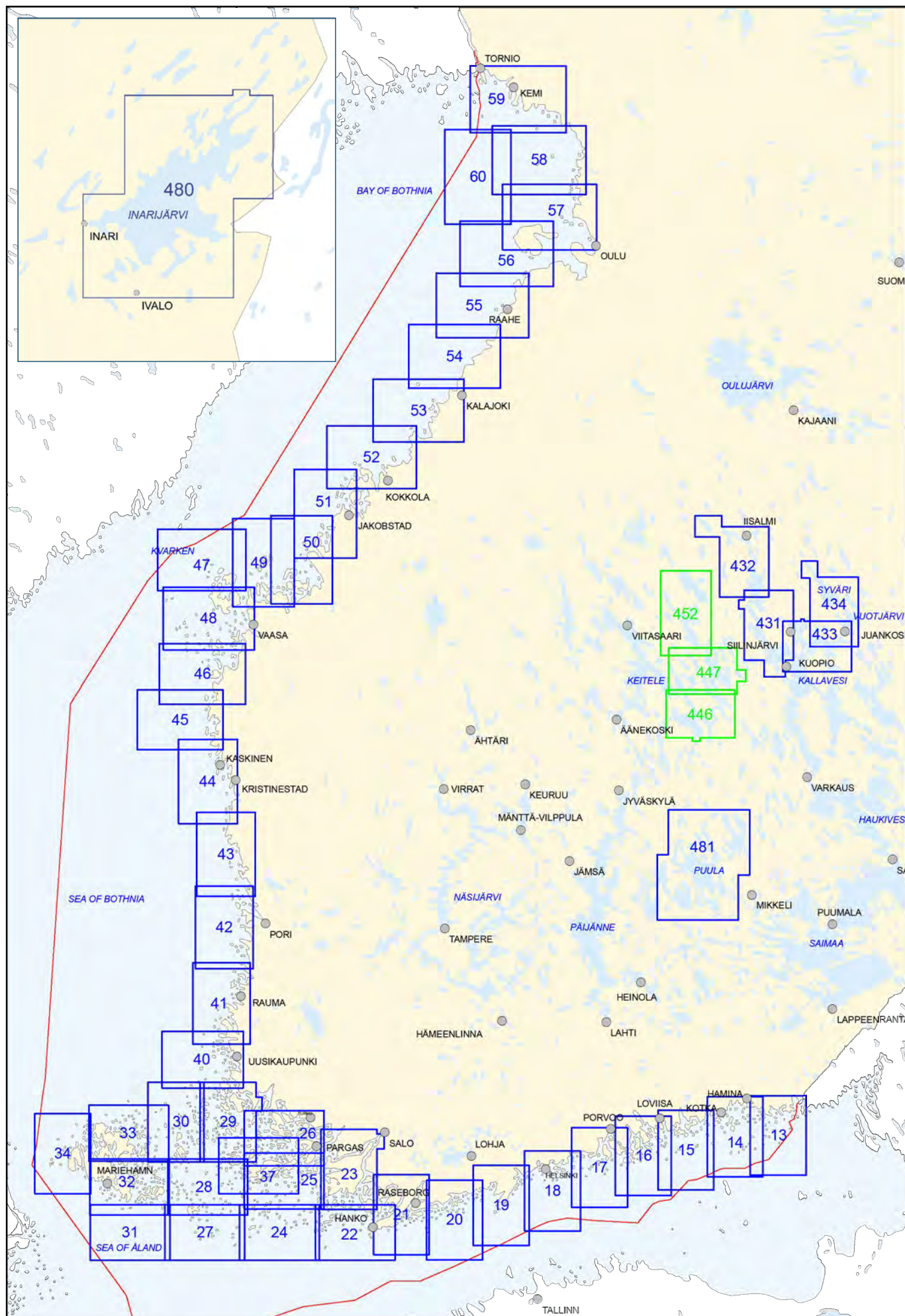
■ Ny produkt planerad 2015

■ New product planned 2015

✗ Poistuu tuotannosta

✗ Utgående produkt

✗ Outgoing product



Rannikkokartat • Kustkort • Coastal Charts 1 : 50 000

| Nro Nr No. | INT | | Painos Upplaga Edition | Oikaistu Rättad Corrected | € | ISBN |
|--|------|--|------------------------------|---------------------------------|-------|-------------------|
| Suomenlahti • Finska viken • Gulf of Finland | | | | | | |
| 13 | 1245 | Kuorsalo – Virolahti | 4 | 10.6.2014 | 20,00 | 978-952-266-230-9 |
| 14 | 1246 | Kotka – Hamina, Fredrikshamn | 6 | 10.6.2014 | 20,00 | 978-952-266-231-6 |
| 15 | 1247 | Tiiskeri – Kaunissaari, Digskär – Fagerö | 8 | 10.6.2014 | 20,00 | 978-952-266-232-3 |
| 16 | 1248 | Pellinki – Loviisa, Pellinge – Lovisa | 6 | 31.8.2014 | 20,00 | 978-952-266-242-2 |
| 17 | 1249 | Tallörn – Glosholm | 7 | 20.11.2014 | 20,00 | 978-952-266-250-7 |
| 18 | 1250 | Helsingin edusta, Helsingfors inlopp | 9 | 30.11.2014 | 20,00 | 978-952-266-251-4 |
| 19 | 1251 | Porkkala, Porkkala | 7 | 30.11.2014 | 20,00 | 978-952-266-252-1 |
| 20 | 1252 | Jussarö – Porkkalanselkä, Porkalafjärden | 5 | 31.8.2014 | 20,00 | 978-952-266-243-9 |
| 21 | 1253 | Hanko, Hangö – Jussarö | 5 | 31.8.2014 | 20,00 | 978-952-266-244-6 |

Saaristomeri • Skärgårdshavet • Archipelago Sea

| | | | | | | |
|----|------|---|---|-------------|-------|-------------------|
| 22 | 1254 | Högsåra – Hanko, Hangö | 6 | 31.8.2014 | 20,00 | 978-952-266-245-3 |
| 23 | 1186 | Kemiö – Kimito | 5 | 31.8.2014 | 20,00 | 978-952-266-246-0 |
| 24 | 1187 | Jurmo – Vänö | 4 | 20.8.2013 | 20,00 | 978-952-266-136-4 |
| 25 | 1188 | Korppoo, Korpo – Högsåra | 7 | 20.4.2013 | 20,00 | 978-952-266-115-9 |
| 26 | 1189 | Korppoo – Turku, Korpo – Åbo | 7 | 20.4.2013 | 20,00 | 978-952-266-116-6 |
| 27 | 1190 | Kökar – Utö | 5 | 20.8.2013 | 20,00 | 978-952-266-137-1 |
| 28 | 1191 | Kihti, Skiftet | 5 | 20.8.2013 | 20,00 | 978-952-266-138-8 |
| 29 | 1192 | Houtskari – Lypyrntti, Houtskär – Lypertö | 5 | ▲ 30.9.2012 | 20,00 | 978-952-266-260-6 |
| 30 | 1193 | Kumlinge | 5 | ▲ 30.9.2012 | 20,00 | 978-952-255-813-8 |
| 31 | 1194 | Lägsjär | 3 | 30.11.2013 | 20,00 | 978-952-266-142-5 |
| 32 | 1195 | Lemland | 5 | 30.11.2013 | 20,00 | 978-952-266-143-2 |
| 33 | 1196 | Geta – Vårdö | 4 | 10.5.2014 | 20,00 | 978-952-266-225-5 |
| 34 | 1197 | Eckerö | 4 | 10.5.2014 | 20,00 | 978-952-266-226-2 |
| 37 | 1198 | Lövsjär | 1 | 20.4.2013 | 20,00 | 978-952-266-112-8 |

Pohjanlahti • Bottniska viken • Gulf of Bothnia

| | | | | | | |
|----|------|--|---|--------------|-------|-------------------|
| 40 | 1131 | Isokari, Enskär | 5 | 30.11.2014 | 20,00 | 978-952-266-253-8 |
| 41 | 1132 | Rauma, Raumo | 5 | 30.11.2013 | 20,00 | 978-952-266-144-9 |
| 42 | 1133 | Pori, Björnerborg | 3 | ▲ 20.11.2011 | 20,00 | 978-952-255-784-1 |
| 43 | 1134 | Merikarvia, Sastmola | 4 | 10.2.2013 | 20,00 | 978-952-266-104-3 |
| 44 | 1135 | Kaskinen – Kristiinankaupunki, Kaskö-Kristinestad | 4 | 10.2.2013 | 20,00 | 978-952-266-105-0 |
| 45 | 1136 | Storkors – Rövargrund | 2 | 10.2.2010 | 20,00 | 978-952-255-753-7 |
| 46 | 1137 | Bergö – Södra Björkö | 2 | 10.2.2010 | 20,00 | 978-952-255-754-4 |
| 47 | 1138 | Holmögadd – Ritgrund | 2 | 20.2.2013 | 20,00 | 978-952-266-106-7 |
| 48 | 1139 | Vaasan saaristo, Vasa skärgård | 4 | 20.2.2013 | 20,00 | 978-952-266-107-4 |
| 49 | 1140 | Mickelsörarna, Mikkelinsaaret | 2 | 20.2.2013 | 20,00 | 978-952-266-108-1 |
| 50 | 1141 | Stubben | 2 | ▲ 20.6.2013 | 20,00 | 978-952-266-117-3 |
| 51 | 1142 | Pietarsaaren edusta, Jakobstads omnejd | 2 | ▲ 20.6.2013 | 20,00 | 978-952-266-118-0 |
| 52 | 1143 | Tankar | 3 | 10.6.2012 | 20,00 | 978-952-266-248-4 |
| 53 | 1144 | Ohtakari – Kalajoki | 4 | 20.6.2013 | 20,00 | 978-952-266-119-7 |
| 54 | 1145 | Pyhäjoki | 3 | 10.12.2011 | 20,00 | 978-952-255-787-2 |
| 55 | 1146 | Raahe | 5 | 20.6.2013 | 20,00 | 978-952-266-120-3 |
| 56 | 1147 | Hailuoto | 3 | ▲ 10.12.2011 | 20,00 | 978-952-255-789-6 |
| 57 | 1148 | Oulu, Uleåborg | 4 | ▲ 10.12.2011 | 20,00 | 978-952-266-237-8 |
| 58 | 1149 | Ulkokrunni | 2 | ▲ 10.12.2011 | 20,00 | 978-952-255-791-9 |
| 59 | 1150 | Kemi – Tornio, Torneå | 4 | ▲ 10.12.2011 | 20,00 | 978-952-266-131-9 |
| 60 | 1152 | Oulunportti - Kemi 1 | 1 | ▲ 10.12.2011 | 20,00 | 978-952-255-795-7 |

Suurenno Saaristomeren lehtijaosta s. 13.

Förstoring av Skärgårdshavets indexkarta på s.13.

Enlargement of Archipelago Sea index chart on page 13.

Tilanne 1.2.2015. Uusimmat painostiedot löytyvät www.liikennevirasto.fi/merikartatUppgifterna gäller 1.2.2015. En ständigt uppdaterad förteckning finns på www.trafikverket.fi/sjokortThe information is valid 1.2.2015. Latest information is available on www.fta.fi/nautical_charts

▲ Uusi painos suunnitteilla 2015

▲ Ny upplaga planerad 2015

▲ New edition planned 2015

■ Uusi tuote suunnitteilla 2015

■ Ny produkt planerad 2015

■ New product planned 2015

✕ Poistuu tuotannosta

✕ Utgående produkt

✕ Outgoing product

Sisävesikartat • Insjökort • Inland Waterway Charts

| Nro Nr No. | | Painos Upplaga Edition | Oikaistu Rättad Corrected | € | ISBN |
|------------------|--|------------------------------|---------------------------------|---|------|
|------------------|--|------------------------------|---------------------------------|---|------|

Vuoksen vesistö • Vuoksens vattendrag • Vuoksi Watercourse

(Saimaan vesistö • Saimens vattendrag • Saimaa Waters)

| | | | | | |
|-----|------------------------------|---------|------------|-------|-------------------|
| 431 | Suuri Ruokovesi, 1:40 000 | 1 | 30.9.2008 | 20,00 | 978-952-266-238-5 |
| 432 | Onkivesi, 1:40 000 | 1 | 10.11.2008 | 20,00 | 978-952-266-132-6 |
| 433 | Kuopio – Juankoski, 1:40 000 | 2008 IV | 10.4.2008 | 20,00 | 978-951-49-1539-0 |
| 434 | Vuotjärvi-Syväri 1:40 000 | 2 | 10.11.2008 | 20,00 | 978-951-49-1552-9 |

Kymijoen vesistö • Kymmene älvs vattendrag • Kymijoki Watercourse

(Päijänteen vesistö • Päijänne vattendrag • Päijänne Waters)

| | | | | | |
|-----|---|---------|-----------|-------|-------------------|
| 446 | Konnevesi – Niinivesi – Iisvesi, 1:40 000 | 2005 II | 20.1.2005 | 23,00 | 978-952-266-124-1 |
| 447 | Konnevesi – Virmasvesi, 1:40 000 | 2005 II | 20.1.2005 | 23,00 | 978-952-266-125-8 |
| 452 | Pielavesi – Nilakka, 1:50 000 | 2006 II | 10.1.2006 | 23,00 | 978-952-266-126-5 |

Veneilykartat • Båtsporkort • Yachting Charts

| | | | | | |
|-----|----------------------|---|-----------|-------|-------------------|
| 480 | Inarijärvi, 1:50 000 | 1 | 30.9.2011 | 31,00 | 978-952-255-786-5 |
| 481 | Puula, 1:50 000 | 1 | 10.6.2010 | 31,00 | 978-952-266-134-0 |

Yleiskartat • Översiktskort • General Charts

| Nro Nr No. | INT | | Painos Upplaga Edition | Oikaistu Rättad Corrected | € | ISBN |
|------------------|------|--|------------------------------|---------------------------------|-------|-------------------|
| 921 | | Vuoksen vesistö, Vuoksens vattendrag 1:250 000 | 2 | 30.4.2014 | 20,00 | 978-952-266-227-9 |
| 935 | 1130 | Eteläinen Ahvenanmeri, Södra Ålandshav 1:100 000 | 2 | 10.5.2014 | 20,00 | 978-952-266-228-6 |
| 951 | | Itäinen Suomenlahti, Östra Finska viken, 1:250 000 | 3 ▲ | 20.11.2012 | 20,00 | 978-952-266-222-4 |
| 952 | | Läntinen Suomenlahti, Västra Finska viken, 1:250 000 | 6 ▲ | 20.11.2012 | 20,00 | 978-952-255-817-6 |
| 953 | | Saaristomeri, Skärgårdshavet, 1:250 000 | 6 | 10.5.2014 | 20,00 | 978-952-266-229-3 |
| 957 | 1208 | Merenkurkku, Norra kvarken, 1:250 000 | 2 | 20.2.2013 | 20,00 | 978-952-266-109-8 |
| 958 | 1209 | Perämeri, Bottenviken, 1:250 000 | 2 ▲ | 10.1.2012 | 20,00 | 978-952-255-793-3 |
| 975 | 1024 | Selkämeri, Bottenhavet, 1:500 000 | 2 | 10.6.2014 | 20,00 | 978-952-266-239-2 |

Muut kartat • Övriga kort • Other Charts

| Nro Nr No. | | Painos Upplaga Edition | Oikaistu Rättad Corrected | € | ISBN |
|------------------|--|------------------------------|---------------------------------|-------|-------------------|
| 950 | Suomenlahti – Saaristomeri, Finska viken – Skärgårdshavet, 1:250 000 | | | 90,00 | 978-952-266-265-1 |

Kartta on painettu painokartongille neljässä osassa joista yhdistämällä saadaan kartta, jonka koko on 271 x 100 cm.

Kartan är tryckt på kartong i fyra delar. Genom att kombinera delarna får man en karta vars storlek är 271 x 100 cm.

The map is printed on cardboard in four different parts. By combining the parts, a map of size 271 x 100 cm is gained.

| | | | |
|-----|---|--------|-------------------|
| 950 | Suomenlahti – Saaristomeri, Finska viken – Skärgårdshavet 1:250 000 | 199,00 | 978-952-266-264-4 |
|-----|---|--------|-------------------|

Kartta on tulostettu korkealaatuiseen sään- ja repäisykestävälle mattapintaiselle muovimateriaalille. Materiaali ja värit kestävät hyvin myös UV-säteilyä. Yhtenäinen kartta voidaan valmistaa tauluksi tai laittaa seinälle sellaisenaan. Tulosteen koko on 271 x 100 cm.

Kartan är tryckt på högklassigt väder- och rivtåligt plastmaterial med matt yta. Materialet och färgerna är UV-beständiga. Den enhetliga kartan kan göras till en tavla, eller fästas på väggen som sådan. Kartans storlek är 271 x 100 cm

The map is printed on high-quality weather- and tearing resistant plastic with matte finish. The material and colors are UV-resistant. The map can be made to a board, or put up on the wall as such. The size of the map is 271 x 100 cm

Tilanne 1.2.2015. Uusimmat painostiedot löytyvät www.liikennevirasto.fi/merikartat

Uppgifterna gäller 1.2.2015. En ständigt uppdaterad förteckning finns på www.trafikverket.fi/sjokort

The information is valid 1.2.2015. Latest information is available on www.fta.fi/nautical_charts

Sinisellä värillä merkityt kartat julkaistaan kansainvälisellä karttasymboliikalla ja WGS 84 –koordinaattijärjestelmässä.

Vihreällä värillä merkityt kartat julkaistaan käytöstä poistuvalla symboliikalla kansallisessa kartastokoordinaattijärjestelmässä (KKJ).

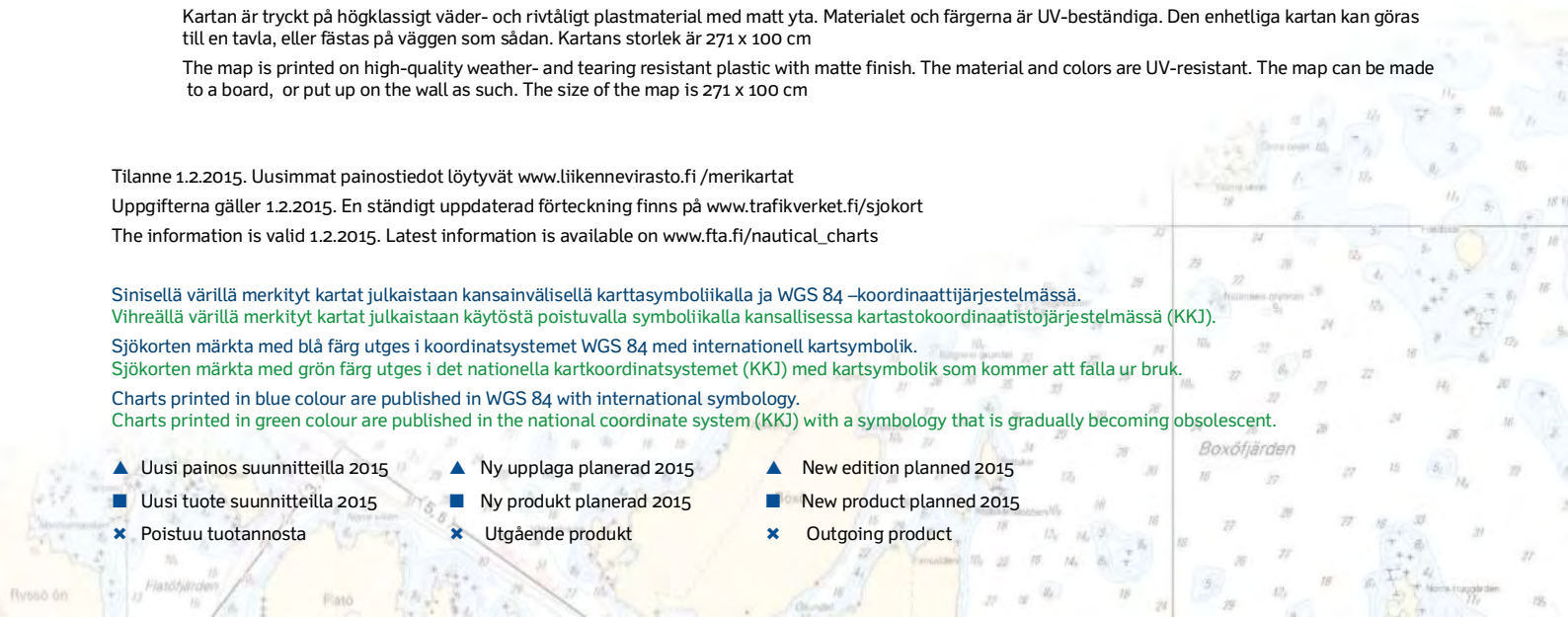
Sjökortens märkta med blå färg utges i koordinatsystemet WGS 84 med internationell kartsymbolik.

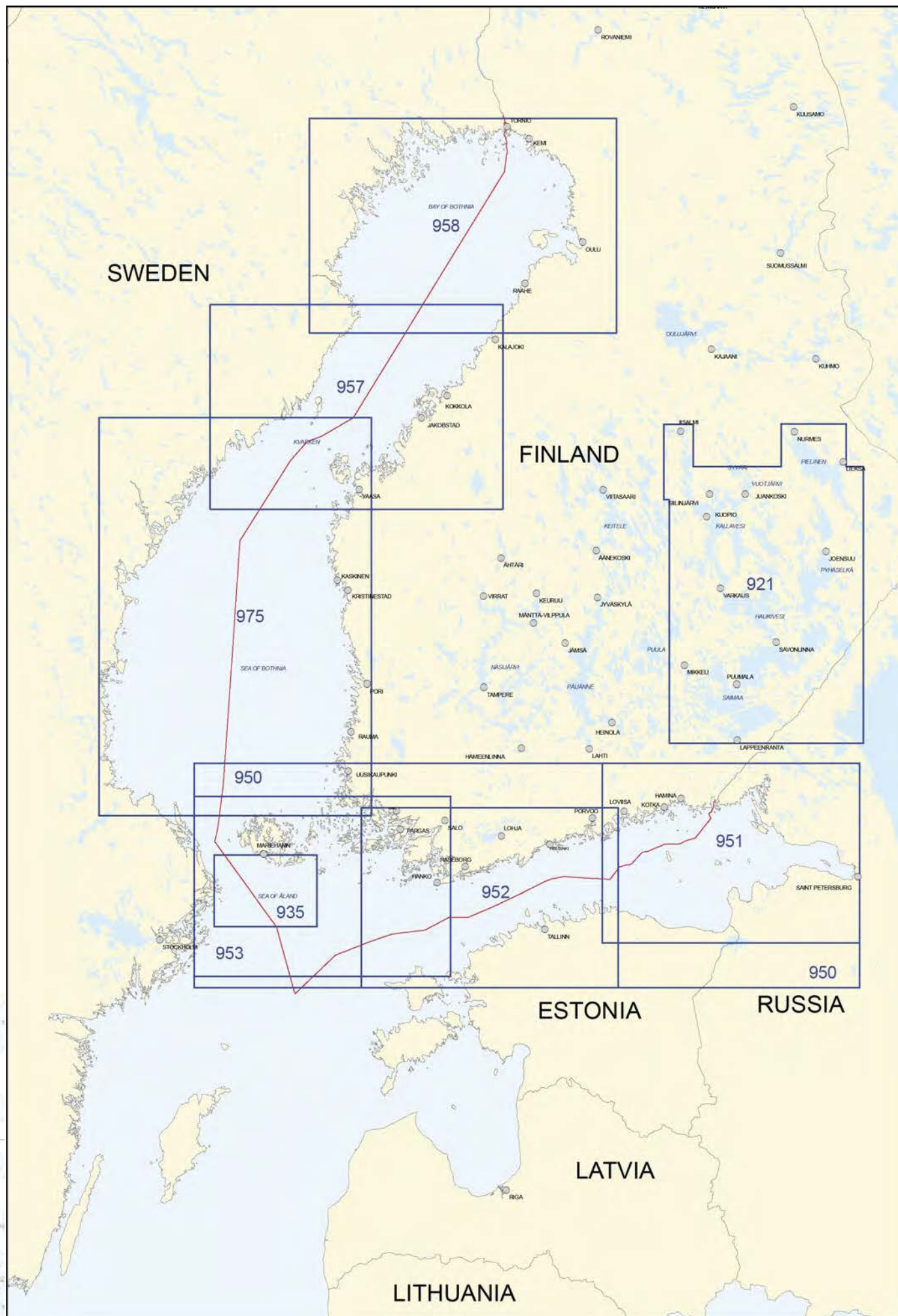
Sjökortens märkta med grön färg utges i det nationella kartkoordinatsystemet (KKJ) med kartsymbolik som kommer att falla ur bruk.

Charts printed in blue colour are published in WGS 84 with international symbology.

Charts printed in green colour are published in the national coordinate system (KKJ) with a symbology that is gradually becoming obsolescent.

| | | |
|----------------------------------|----------------------------|----------------------------|
| ▲ Uusi painos suunnitteilla 2015 | ▲ Ny upplaga planerad 2015 | ▲ New edition planned 2015 |
| ■ Uusi tuote suunnitteilla 2015 | ■ Ny produkt planerad 2015 | ■ New product planned 2015 |
| ✕ Poistuu tuotannosta | ✕ Utgående produkt | ✕ Outgoing product |



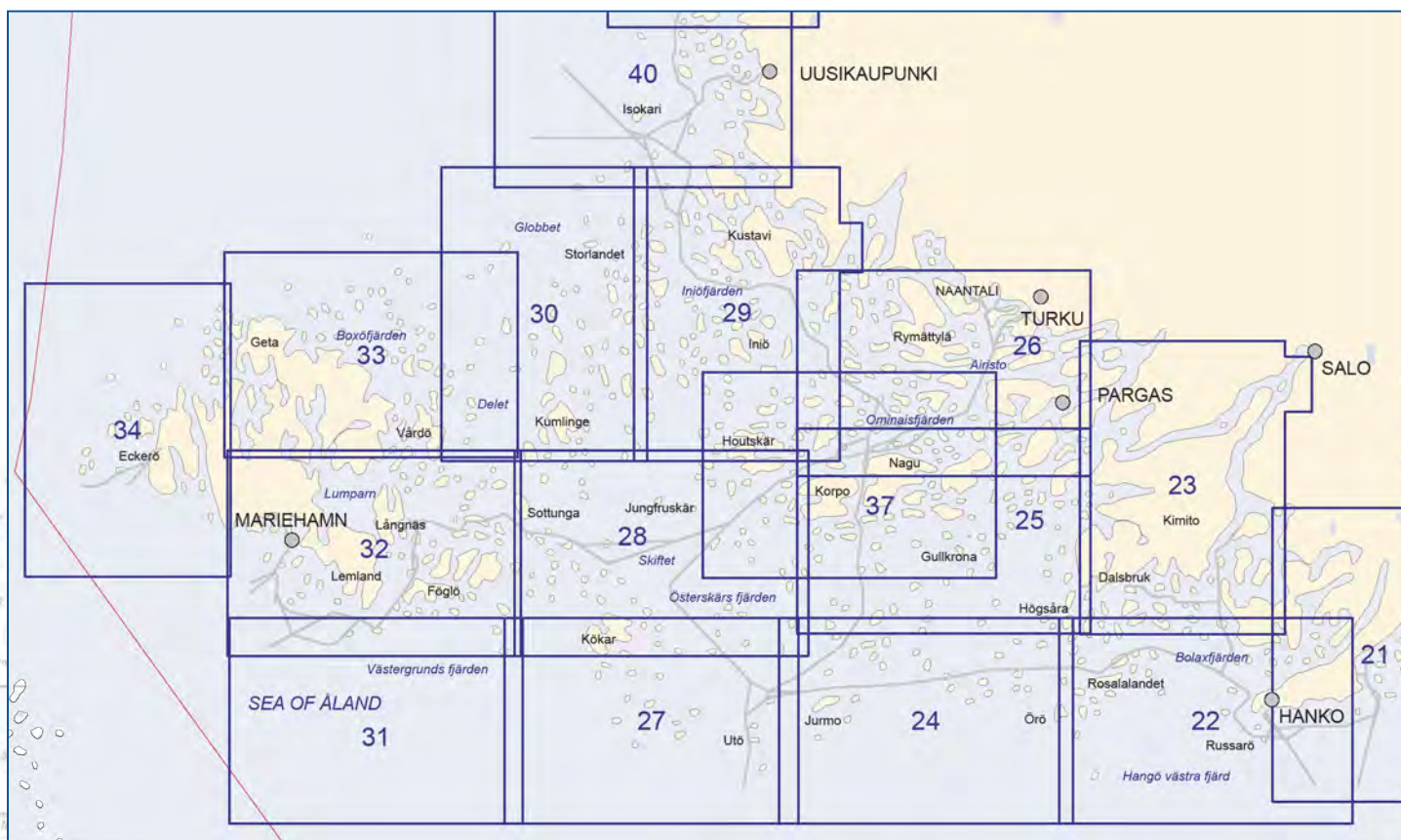




Satamakartat • Hamnkort • Harbour Charts

| Nro Nr No. | | Painos Upplaga Edition | Oikaistu Rättad Corrected | € | ISBN |
|------------------|--|------------------------------|---------------------------------|-------|-------------------|
| 101 | Haapasaari, Saukko & Orregrund, 1:20 000 / 1:25 000 | 3 | 10.6.2014 | 20,00 | 978-952-266-233-0 |
| 103 | Valko, Pellinki, Kilpilahti & Kalkkiranta Valkom, Pellinge, Sköldvik & Kalkstrand, 1:20 000 | 2 | 20.11.2014 | 20,00 | 978-952-266-254-5 |
| 105 | Lövkär, Askgrund & Parainen Lövkär, Askgrund & Pargas, 1:25 000 | 1 | 20.4.2013 | 20,00 | 978-952-266-121-0 |
| 109 | Kumlinge, Lappo, Jurmo, Vuosnainen & Lypyrtti Kumlinge, Lappo, Jurmo, Osnäs & Lypertö, 1:20 000 | ▲ 1 | 30.9.2012 | 20,00 | 978-952-255-811-4 |
| 113 | Merikarvia, Kristiinankaupunki & Kaskinen Sastmola, Kristinestad & Kaskö, 1:20 000 / 1:25 000 | 1 | 10.2.2013 | 20,00 | 978-952-266-110-4 |
| 115 | Veckargrund, Nygrund, Vaasa & Raippaluoto Veckargrund, Nygrund, Vasa & Replot, 1:20 000 | 1 | 20.2.2013 | 20,00 | 978-952-266-111-1 |
| 117 | Ykspihlaja & Rahja, Yxpila & Rahja, 1:20 000 | 1 | 20.6.2013 | 20,00 | 978-952-266-122-7 |
| 119 | Raahe & Oulu, Brahestad & Uleåborg, 1:20 000/ 1:10 000 | 1 | 20.6.2013 | 20,00 | 978-952-266-123-4 |
| 125 | 1151 Tahkoluoto – Mäntyluoto, 1:10 000 | ▲ 3 | 20.11.2011 | 20,00 | 978-952-255-785-8 |
| 127 | Rauma, Raumo, 1:20 000/1:10 000 | 1 | 30.11.2013 | 20,00 | 978-952-266-141-8 |
| 132 | Porkkala - Kantvik, Porkkala - Kantvik, 1:25 000 | 2 | 30.11.2014 | 20,00 | 978-952-266-255-2 |
| 134 | 1153 Hamina, Fredrikshamn, 1:10 000 | 3 | 10.6.2014 | 20,00 | 978-952-266-234-7 |
| 136 | 1154 Hanko, Hangö, 1:20 000 | 4 | 31.8.2014 | 20,00 | 978-952-266-247-7 |
| 138 | 1155 Kotka, 1:10 000 | 4 | 10.6.2014 | 20,00 | 978-952-266-235-4 |
| 160 | 1156 Maarianhamina, Mariehamn, 1:25 000 | 2 | 30.11.2013 | 20,00 | 978-952-266-145-6 |
| 162 | 1157 Långnäs – Sottunga, 1:25 000 | 1 | 30.11.2013 | 20,00 | 978-952-266-146-3 |
| 167 | Uto, 1:20 000 | 1 | 20.8.2013 | 20,00 | 978-952-266-140-1 |
| 190 | 1158 Turku, Åbo, 1:20 000 | 3 | 20.8.2013 | 20,00 | 978-952-266-139-5 |
| 191 | 1159 Helsinki, Helsingfors, 1:20 000 | 3 | 30.11.2014 | 20,00 | 978-952-266-256-9 |
| 192 | 1160 Vuosaari, Nordsjö, 1:20 000 | 3 | 30.11.2014 | 20,00 | 978-952-266-257-6 |

Saaristomeri • Skärgårdshavet • Archipelago Sea



Tilanne 1.2.2015. Uusimmat painostiedot löytyvät www.liikennevirasto.fi/merikartat
 Uppgifterna gäller 1.2.2015. En ständigt uppdaterad förteckning finns på www.trafikverket.fi/sjokort
 The information is valid 1.2.2015. Latest information is available on www.fta.fi/nautical_charts

- | | | |
|----------------------------------|----------------------------|----------------------------|
| ▲ Uusi painos suunnitteilla 2015 | ▲ Ny upplaga planerad 2015 | ▲ New edition planned 2015 |
| ■ Uusi tuote suunnitteilla 2015 | ■ Ny produkt planerad 2015 | ■ New product planned 2015 |
| ✕ Poistuu tuotannosta | ✕ Utgående produkt | ✕ Outgoing product |

Myynti

Hyvin varustetut venetarvikeliikkeet ja kirjakaupat.

Tukkumyynti

Jälleenmyyntisopimukset

Karttakeskus Oy
Atomitie 2
FI-00370 Helsinki
Puh. +358 205 777 581

Julkaisija

Liikennevirasto
PL 33
FI-00521 Helsinki
Puh. +358 (0)20 637 373
www.liikennevirasto.fi

Kustantaja, markkinointi

Karttakeskus Oy
Atomitie 2 (ei suoramyyntiä)
FI-00370 Helsinki
Puh. +358 205 777 581
Fax +358 205 777 199
myynti@karttakeskus.fi
www.karttakauppa.fi

Kansikuva

©Vastavalo

Försäljning

Välförsedda båtillbehörsaffärer och bokhandlar.

Partiförsäljning

Återförsäljningsavtal

Karttakeskus Ab
Atomvägen 2
FI-00370 Helsinki
Tel. +358 205 777 581

Utgivare

Trafikverket
PB 33
FI-00521 Helsingfors
Tel. +358 (0)20 637 373
www.trafikverket.fi

Förlag, marknadsföring

Karttakeskus Ab
Atomvägen 2
FI-00370 Helsinki
Tel. +358 205 777 581
Fax +358 205 777 199
myynti@karttakeskus.fi
www.karttakauppa.fi

Agents

Well-stocked boating shops and bookshops.

Wholesales

Retail contracts

Karttakeskus Ltd
Atomitie 2
FI-00370 Helsinki
Tel. +358 205 777 581

Issued by

Finnish Transport Agency
PL 33
FI-00521 Helsinki
Tel. +358 (0)20 637 373
www.fta.fi

Publisher, marketing

Karttakeskus Ltd
Atomitie 2
FI-00370 Helsinki
Tel. +358 205 777 581
Fax +358 205 777 199
myynti@karttakeskus.fi
www.karttakauppa.fi

Pärm bild

©Vastavalo

Cover photo

©Vastavalo

Tuotenumero: 6430049920153